



$$\int_a^b f(x) dx = \lim_{m \rightarrow \infty} \dots$$

**Πληροφοριακός Οδηγός
Σπουδών Γενικού Λυκείου**

ΓΕΝΙΚΟ ΛΥΚΕΙΟ

**Πληροφοριακός Οδηγός
Σπουδών Γενικού Λυκείου**

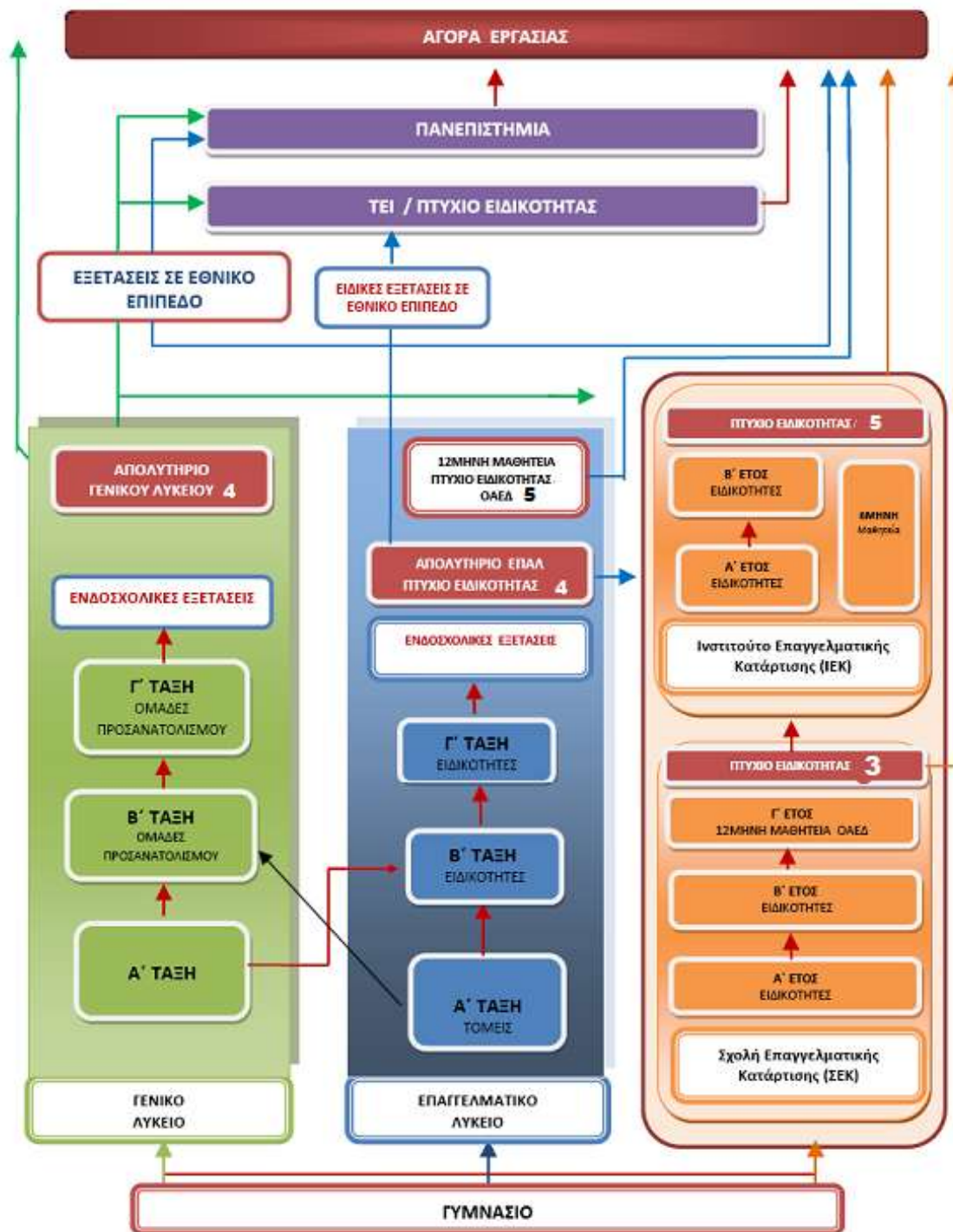
Επιμέλεια έκδοσης:

- Νικόλαος Φωτίου** : Εκπαιδευτικός Πολιτικός Μηχανικός
Υπεύθυνος Σ.Ε.Π. ΚΕ.ΣΥ.Π. Πιερίας
- Κωνσταντίνος Παραστατίδης** : Εκπαιδευτικός Ηλεκτρολόγος Μηχανικός
Υπεύθυνος Σ.Ε.Π. ΚΕ.ΣΥ.Π. Ημαθίας
- Σάββας Καζαντζίδης** : Εκπαιδευτικός Πολιτικός Μηχανικός
Υπεύθυνος Σ.Ε.Π. ΚΕ.ΣΥ.Π. Νεάπολης Δ. Θεσ/νίκης

Ιούνιος 2015

ΤΟ ΕΛΛΗΝΙΚΟ ΕΚΠΑΙΔΕΥΤΙΚΟ ΣΥΣΤΗΜΑ

& ΤΟ ΣΥΣΤΗΜΑ ΑΡΧΙΚΗΣ ΕΠΑΓΓΕΛΜΑΤΙΚΗΣ ΚΑΤΑΡΤΙΣΗΣ
ΔΗΜΟΣΙΑΣ ΔΩΡΕΑΝ ΕΚΠΑΙΔΕΥΣΗΣ & ΚΑΤΑΡΤΙΣΗΣ



Πηγή:

http://www.minedu.gov.gr/publications/docs2013/EKPAIDEYTIKO_SYSTHMA_SXEDIAGRAMMA.pdf

ΓΕΝΙΚΟ ΛΥΚΕΙΟ

Σκοπός και επιμέρους στόχοι:

Από το 2013 και μετά, η λειτουργία του Γενικού Λυκείου διέπεται από τον [Ν. 4186/2013 \(ΦΕΚ 193/17.09.2013\)](#), όπως τροποποιήθηκε μεταγενέστερα. Το Γενικό Λύκειο αποτελεί εκπαιδευτική μονάδα δευτεροβάθμιας εκπαίδευσης παροχής γενικής παιδείας και βαθμιαίας εμβάθυνσης και εξειδίκευσης στα επιμέρους γνωστικά αντικείμενα.

Σκοποί του Γενικού Λυκείου είναι:

- Η παροχή γενικής παιδείας υψηλού επιπέδου, που θα συμβάλλει στην ισόρροπη γνωστική, συναισθηματική, πνευματική και σωματική ανάπτυξη όλων των μαθητών.
- Η προαγωγή της κριτικής σκέψης, της πρωτοβουλίας, της δημιουργικότητας και των ικανοτήτων των μαθητών.
- Η καλλιέργεια της εθνικής, θρησκευτικής και πολιτισμικής μας κληρονομιάς αλλά και η προετοιμασία των νέων για την κοινωνία των ευρωπαίων πολιτών.
- Ο σεβασμός των ανθρωπίνων δικαιωμάτων, της διαφορετικότητας και της πολιτισμικής ετερότητας στο πλαίσιο μιας πολυπολιτισμικής κοινωνίας.
- Η ενδυνάμωση των αξιών της ελευθερίας, της δημοκρατίας, της συλλογικότητας και της αλληλεγγύης και η διαμόρφωση συνείδησης ενεργού πολίτη.
- Η διασφάλιση της ισορροπίας στη σχολική ζωή ούτως ώστε οι μαθητές να έχουν τη δυνατότητα να συνδυάζουν τη γνώση, τον ελεύθερο χρόνο, τη δημιουργία και τη δυνατότητα να συμμετέχουν στην παραγωγή κοινών έργων στο πλαίσιο της εκπαιδευτικής κοινότητας στην οποία μετέχουν.
- Η ανάπτυξη δεξιοτήτων εφαρμογής της γνώσης και επίλυσης προβλημάτων.
- Η καλλιέργεια της ικανότητας κάθε ατόμου για κριτική προσέγγιση και η ανάπτυξη δεξιοτήτων αξιοποίησης των νέων τεχνολογιών πληροφορίας και επικοινωνιών και
- Η καλλιέργεια δεξιοτήτων που θα διευκολύνουν την πρόσβαση των μαθητών στην αγορά εργασίας.

ΕΓΓΡΑΦΕΣ

Στην Α΄ τάξη εγγράφονται χωρίς εξετάσεις, οι κάτοχοι απολυτηρίου Γυμνασίου ή άλλου ισότιμου τίτλου.

Στη Β΄ τάξη εγγράφονται οι προαγόμενοι από την Α΄ Τάξη του Γενικού ή του Επαγγελματικού Λυκείου.

Στη Γ΄ τάξη εγγράφονται οι προαγόμενοι από τη Β΄ Τάξη του Γενικού Λυκείου.

ΔΟΜΗ

Τα Γενικά Λύκεια διακρίνονται σε Ημερήσια και σε Εσπερινά. Στα Εσπερινά φοιτούν εργαζόμενοι μαθητές.

- Η φοίτηση στα Ημερήσια Γενικά Λύκεια είναι τριετής και περιλαμβάνει τις τάξεις Α΄, Β΄ και Γ΄, ενώ στα Εσπερινά Γενικά Λύκεια, είναι τετραετής και περιλαμβάνει τις τάξεις Α΄, Β΄, Γ΄ και Δ΄).

Επίσης υπάρχουν και εξειδικευμένα Γενικά Λύκεια, όπως το Μουσικό Γενικό Λύκειο, το Εκκλησιαστικό Γενικό Λύκειο και το Καλλιτεχνικό Γενικό Λύκειο.

- Τα Γενικά αυτά Λύκεια ακολουθούν το αντίστοιχο πρόγραμμα διδασκαλίας με τα κανονικά Γενικά Λύκεια, προσφέρουν όμως επιπλέον μαθήματα εξειδίκευσης (μαθήματα μουσικής παιδείας τα Μουσικά, θεολογικής & εκκλησιαστικής παιδείας τα Εκκλησιαστικά και καλλιτεχνικής παιδείας τα αντίστοιχα Καλλιτεχνικά).
- Για να παρακολουθήσει ένας μαθητής το Μουσικό ή το Καλλιτεχνικό Γενικό Λύκειο απαραίτητη προϋπόθεση εγγραφής σε αυτό είναι να προέρχεται από αντίστοιχο Γυμνάσιο (Μουσικό ή καλλιτεχνικό).

ΠΡΟΓΡΑΜΜΑΤΑ ΔΙΔΑΣΚΑΛΙΑΣ

Η **Α΄ τάξη** ημερήσιου Γενικού Λυκείου αποτελεί τάξη αποκλειστικά γενικής παιδείας, στην οποία εφαρμόζεται πρόγραμμα μαθημάτων τριάντα πέντε συνολικά ωρών εβδομαδιαίως.

Ειδικότερα, εφαρμόζεται εκπαιδευτικό πρόγραμμα τριάντα τριών ωρών εβδομαδιαίως, με εννέα μαθήματα, που είναι κοινό για όλους τους μαθητές και εκπαιδευτικό πρόγραμμα δύο ωρών εβδομαδιαίως που αποτελείται από ένα μάθημα επιλογής.

Στη **Β΄ τάξη** ημερήσιου Γενικού Λυκείου εφαρμόζεται πρόγραμμα μαθημάτων που περιλαμβάνει μαθήματα γενικής παιδείας τριάντα συνολικά διδακτικών ωρών εβδομαδιαίως και δύο Ομάδες Μαθημάτων Προσανατολισμού:

- Ανθρωπιστικών Σπουδών και
- Θετικών Σπουδών

πέντε συνολικά διδακτικών ωρών εβδομαδιαίως έκαστη ομάδα, όπου οι μαθητές καλούνται να επιλέξουν τη μία.

Στη **Γ΄ τάξη** Ημερήσιου Γενικού Λυκείου εφαρμόζεται πρόγραμμα μαθημάτων τριάντα δύο ωρών, που περιλαμβάνει μαθήματα γενικής παιδείας δεκαπέντε συνολικά διδακτικών ωρών εβδομαδιαίως και τρεις Ομάδες Μαθημάτων Προσανατολισμού:

- την Ομάδα Ανθρωπιστικών Σπουδών
- την Ομάδα των Θετικών Σπουδών και
- την Ομάδα Σπουδών Οικονομίας και Πληροφορικής

μεταξύ των οποίων οι μαθητές καλούνται να επιλέξουν αυτήν της προτίμησής τους. Εκάστη από τις ομάδες αυτές περιλαμβάνει δεκαπέντε συνολικά διδακτικές ώρες εβδομαδιαίως. Καθώς επίσης ένα μάθημα επιλογής δύο διδακτικών ωρών εβδομαδιαίως.

ΠΡΟΑΓΩΓΗ ΚΑΙ ΑΠΟΛΥΣΗ ΜΑΘΗΤΩΝ

Οι γραπτές προαγωγικές εξετάσεις στην Α΄ τάξη και Β΄ τάξη του Ημερήσιου Γενικού Λυκείου και Α΄, Β΄ και Γ΄ Εσπερινού Γενικού Λυκείου διεξάγονται ενδοσχολικά και περιλαμβάνουν όλα τα διδασκόμενα μαθήματα εκτός των μαθημάτων της Ερευνητικής Εργασίας και της Φυσικής Αγωγής.

Τα θέματα των προαγωγικών εξετάσεων ορίζονται αποκλειστικά από τον διδάσκοντα ή τους διδάσκοντες το μάθημα. Τα γραπτά διορθώνονται από τον οικείο διδάσκοντα. Η Τράπεζα Θεμάτων Διαβαθμισμένης Δυσκολίας μπορεί να λειτουργήσει ως προαιρετικό συμβουλευτικό εργαλείο για μαθητές και εκπαιδευτικούς.

Για την προαγωγή των μαθητών στην Α΄ και Β΄ τάξη του Ημερήσιου Γενικού Λυκείου και Α΄, Β΄ και Γ΄ τάξεις Εσπερινού Γενικού Λυκείου απαιτείται γενικός μέσος όρος τουλάχιστον εννέα και πέντε δέκατα (9,5), ο οποίος προκύπτει από το Μ.Ο. των βαθμών ετήσιας επίδοσης του μαθητή όλων των γραπτώς εξεταζόμενων μαθημάτων συμπεριλαμβανομένου και του μαθήματος της Ερευνητικής Εργασίας, όπου αυτό διδάσκεται.

Για την απόλυση των μαθητών της Γ΄ τάξης Γενικού Λυκείου και Δ΄ τάξης Εσπερινού Γενικού Λυκείου απαιτείται γενικός μέσος όρος τουλάχιστον εννέα και πέντε δέκατα (9,5), ο οποίος προκύπτει από τον Μ.Ο. των βαθμών ετήσιας επίδοσης του μαθητή όλων των γραπτώς εξεταζόμενων μαθημάτων.

ΩΡΟΛΟΓΙΑ ΠΡΟΓΡΑΜΜΑΤΑ ΓΕΝΙΚΩΝ ΛΥΚΕΙΩΝ (Ημερήσια)

ΩΡΟΛΟΓΙΟ ΠΡΟΓΡΑΜΜΑ Α΄ ΤΑΞΗΣ				
ΜΑΘΗΜΑΤΑ ΓΕΝΙΚΗΣ ΠΑΙΔΕΙΑΣ				ΩΡΕΣ
1.	Ελληνική Γλώσσα	Αρχαία Ελληνική Γλώσσα & Γραμματεία	5	9
		Νέα Ελληνική Γλώσσα	2	
		Λογοτεχνία	2	
2.	Μαθηματικά	Άλγεβρα	3	5
		Γεωμετρία	2	
3.	Φυσικές Επιστήμες	Φυσική	2	6
		Χημεία	2	
		Βιολογία	2	
4.	Ιστορία		2	
5.	Πολιτική Παιδεία (Οικονομία, Πολιτικοί Θεσμοί και Αρχές Δικαίου, Κοινωνιολογία)		3	
6.	Θρησκευτικά		2	
7.	Ερευνητική Εργασία (συνθετική εργασία / project)		2	
8.	Ξένη Γλώσσα (Αγγλικά ή Γαλλικά ή Γερμανικά)		2	
9.	Φυσική Αγωγή –		2	
ΜΑΘΗΜΑ ΕΠΙΛΟΓΗΣ				
10.	α) Εφαρμογές Πληροφορικής		2	
	β) Γεωλογία και Διαχείριση Φυσικών Πόρων			
	γ) Ελληνικός και Ευρωπαϊκός Πολιτισμός			
	δ) Καλλιτεχνική Παιδεία			
Σύνολο ωρών:			35	
<i>Πηγή : άρθρο 2 παρ. 1 του Νόμου 4186 (ΦΕΚ 193/17.09.2013)</i>				

ΩΡΟΛΟΓΙΟ ΠΡΟΓΡΑΜΜΑ Β΄ ΤΑΞΗΣ (Ημερήσιο)					
ΜΑΘΗΜΑΤΑ ΓΕΝΙΚΗΣ ΠΑΙΔΕΙΑΣ				ΩΡΕΣ	
1.	Ελληνική Γλώσσα	Αρχαία Ελληνική Γλώσσα & Γραμματεία		2	6
		Νέα Ελληνική Γλώσσα		2	
		Λογοτεχνία		2	
2.	Μαθηματικά	Άλγεβρα		3	5
		Γεωμετρία		2	
3.	Φυσικές Επιστήμες	Φυσική		2	6
		Χημεία		2	
		Βιολογία		2	
4.	Εισαγωγή στις Αρχές της Επιστήμης των Η/Υ			1	
5.	Ιστορία			2	
6.	Φιλοσοφία			2	
7.	Πολιτική Παιδεία (Οικονομία, Πολιτικοί Θεσμοί και Αρχές Δικαίου, Κοινωνιολογία)			2	
8.	Θρησκευτικά			2	
9.	Ερευνητική Εργασία (συνθετική εργασία / project)			1	
10.	Ξένη Γλώσσα (Αγγλικά ή Γαλλικά ή Γερμανικά)			2	
11.	Φυσική Αγωγή			1	
				Σύνολο ωρών:	30
ΟΜΑΔΑ ΠΡΟΣΑΝΑΤΟΛΙΣΜΟΥ ΑΝΘΡΩΠΙΣΤΙΚΩΝ ΣΠΟΥΔΩΝ			ΟΜΑΔΑ ΠΡΟΣΑΝΑΤΟΛΙΣΜΟΥ ΘΕΤΙΚΩΝ ΣΠΟΥΔΩΝ		
1.	Αρχαία Ελληνική Γλώσσα & Γραμματεία	3	1.	Φυσική	3
2.	Βασικές Αρχές Κοινωνικών Επιστημών	2	2.	Μαθηματικά	2
Σύνολο ωρών:		5	Σύνολο ωρών:		5
<i>Πηγή : άρθρο 2 παρ. 2 του Νόμου 4186 (ΦΕΚ 193/17.09.2013)</i>					

ΩΡΟΛΟΓΙΟ ΠΡΟΓΡΑΜΜΑ Γ΄ ΤΑΞΗΣ		
ΜΑΘΗΜΑΤΑ ΓΕΝΙΚΗΣ ΠΑΙΔΕΙΑΣ		ΩΡΕΣ
1.	Νεοελληνική Γλώσσα	2
2.	Νεοελληνική Λογοτεχνία	1
3.	Ιστορία	2
4.	Ιστορία Κοινωνικών Επιστημών	1
5.	Θρησκευτικά	1
6.	Μαθηματικά και Στοιχεία Στατιστικής	2
7.	Βιολογία	2
8.	Ξένη Γλώσσα (Αγγλικά ή Γαλλικά ή Γερμανικά)	2
9.	Φυσική Αγωγή	2
Σύνολο ωρών:		15
ΟΜΑΔΑ ΠΡΟΣΑΝΑΤΟΛΙΣΜΟΥ ΑΝΘΡΩΠΙΣΤΙΚΩΝ ΣΠΟΥΔΩΝ		
1.	Αρχαία Ελληνική Γλώσσα	5
2.	Ιστορία	3
3.	Λατινικά	3
4.	Λογοτεχνία	2
5.	Κοινωνιολογία	2
Σύνολο ωρών:		15
ΟΜΑΔΑ ΠΡΟΣΑΝΑΤΟΛΙΣΜΟΥ ΘΕΤΙΚΩΝ ΣΠΟΥΔΩΝ		
1.	Μαθηματικά	5
2.	Φυσική	3
3.	Χημεία	3
4.	Βιολογία	2
4.	Α.Ε.Π.Π. Ανάπτυξη Εφαρμογών σε Προγραμματιστικό Περιβάλλον	2
Σύνολο ωρών:		15
ΟΜΑΔΑ ΠΡΟΣΑΝΑΤΟΛΙΣΜΟΥ ΟΙΚΟΝΟΜΙΑΣ και ΠΛΗΡΟΦΟΡΙΚΗΣ		
1.	Μαθηματικά	5
2.	Α.Ο.Θ. Αρχές Οικονομικής Θεωρίας	3
3.	Ιστορία	3
4.	Α.Ε.Π.Π. Ανάπτυξη Εφαρμογών σε Προγραμματιστικό Περιβάλλον	2
5.	Κοινωνιολογία	2

Σύνολο ωρών:		15
Μάθημα Επιλογής		
1.	Δεύτερη Ξένη Γλώσσα (Αγγλικά ή Γαλλικά ή Γερμανικά)	2
2.	Ελεύθερο Σχέδιο	2
3.	Γραμμικό Σχέδιο	2
4.	Ιστορία της Τέχνης	2
5.	Αρχές Οργάνωσης και Διοίκησης Επιχειρήσεων και Υπηρεσιών	2
Γενικό σύνολο		32
<p>Όσοι μαθητές επιθυμούν να προετοιμαστούν για τις εξετάσεις των Ειδικών Μαθημάτων Ελεύθερου Σχεδίου και Γραμμικού Σχεδίου, δύνανται να δηλώσουν ότι θέλουν να παρακολουθήσουν και τα δύο μαθήματα, εκ των οποίων το ένα θα διδάσκεται μετά τη λήξη του ημερήσιου ωρολογίου προγράμματος.</p>		
<p><i>Πηγή : άρθρο 1. του Ν. 4327 (ΦΕΚ 50/14.05.2015)</i></p>		

ΩΡΟΛΟΓΙΑ ΠΡΟΓΡΑΜΜΑΤΑ ΓΕΝΙΚΩΝ ΛΥΚΕΙΩΝ (Εσπερινά)

ΩΡΟΛΟΓΙΟ ΠΡΟΓΡΑΜΜΑ Α΄ ΤΑΞΗΣ (εσπερινά)				
ΜΑΘΗΜΑΤΑ ΓΕΝΙΚΗΣ ΠΑΙΔΕΙΑΣ				ΩΡΕΣ
1.	Ελληνική Γλώσσα	Αρχαία Ελληνική Γλώσσα & Γραμματεία	2	6
		Νέα Ελληνική Γλώσσα	2	
		Νέα Ελληνική Λογοτεχνία	2	
2.	Μαθηματικά	Άλγεβρα	2	3
		Γεωμετρία	1	
3.	Φυσικές Επιστήμες	Φυσική	2	6
		Χημεία	2	
		Βιολογία	2	
4.	Ιστορία		2	
5.	Θρησκευτικά		1	
6.	Ερευνητική Εργασία (συνθετική εργασία / project)		2	
7.	Ξένη Γλώσσα (Αγγλικά ή Γαλλικά ή Γερμανικά)		2	
8.	Φυσική Αγωγή –		1	
ΜΑΘΗΜΑ ΕΠΙΛΟΓΗΣ				
9.	α) Εφαρμογές Πληροφορικής		2	
	β) Γεωλογία και Διαχείριση Φυσικών Πόρων			
	γ) Ελληνικός και Ευρωπαϊκός Πολιτισμός			
	δ) Καλλιτεχνική Παιδεία			
Σύνολο ωρών:			25	
<i>Πηγή: Υ.Α. 82437/Δ2 (ΦΕΚ 941/25.05.2015)</i>				

ΩΡΟΛΟΓΙΟ ΠΡΟΓΡΑΜΜΑ Β΄ ΤΑΞΗΣ (εσπερινά)					
ΜΑΘΗΜΑΤΑ ΓΕΝΙΚΗΣ ΠΑΙΔΕΙΑΣ				ΩΡΕΣ	
1.	Ελληνική Γλώσσα	Αρχαία Ελληνική Γλώσσα & Γραμματεία	3	7	
		Νέα Ελληνική Γλώσσα	2		
		Νέα Ελληνική Λογοτεχνία	2		
2.	Μαθηματικά	Άλγεβρα	2	4	
		Γεωμετρία	2		
3.	Φυσικές Επιστήμες	Φυσική	1	3	
		Χημεία	1		
		Βιολογία	1		
4.	Εισαγωγή στις Αρχές της Επιστήμης των Η/Υ		1		
5.	Ιστορία		2		
6.	Φιλοσοφία		2		
7.	Πολιτική Παιδεία (Οικονομία, Πολιτικοί Θεσμοί & Αρχές Δικαίου, Κοινωνιολογία)		2		
8.	Θρησκευτικά		1		
9.	Ξένη Γλώσσα (Αγγλικά ή Γαλλικά ή Γερμανικά)		2		
10.	Φυσική Αγωγή		1		
			Σύνολο ωρών:	25	
<i>Πηγή: Υ.Α. 82437/Δ2 (ΦΕΚ 941/25.05.2015)</i>					

ΩΡΟΛΟΓΙΟ ΠΡΟΓΡΑΜΜΑ Γ' ΤΑΞΗΣ (εσπερινά)					
ΜΑΘΗΜΑΤΑ ΓΕΝΙΚΗΣ ΠΑΙΔΕΙΑΣ				ΩΡΕΣ	
1.	Ελληνική Γλώσσα	Αρχαία Ελληνική Γλώσσα & Γραμματεία	2	6	
		Νέα Ελληνική Γλώσσα	2		
		Νέα Ελληνική Λογοτεχνία	2		
2.	Μαθηματικά	Άλγεβρα	3	4	
		Γεωμετρία	1		
3.	Φυσικές Επιστήμες	Φυσική	2	6	
		Χημεία	2		
		Βιολογία	2		
7.	Πολιτική Παιδεία (Οικονομία, Πολιτικοί Θεσμοί & Αρχές Δικαίου, Κοινωνιολογία)		1		
8.	Θρησκευτικά		1		
9.	Ξένη Γλώσσα (Αγγλικά ή Γαλλικά ή Γερμανικά)		2		
			Σύνολο ωρών:	20	
ΟΜΑΔΑ ΠΡΟΣΑΝΑΤΟΛΙΣΜΟΥ ΑΝΘΡΩΠΙΣΤΙΚΩΝ ΣΠΟΥΔΩΝ			ΟΜΑΔΑ ΠΡΟΣΑΝΑΤΟΛΙΣΜΟΥ ΘΕΤΙΚΩΝ ΣΠΟΥΔΩΝ		
1.	Αρχαία Ελληνική Γλώσσα & Γραμματεία	3	1.	Φυσική	3
2.	Βασικές Αρχές Κοινωνικών Επιστημών	2	2.	Μαθηματικά	2
Σύνολο ωρών:		5	Σύνολο ωρών:		5

Πηγή: [Υ.Α. 82437/Δ2 \(ΦΕΚ 941/25.05.2015\)](#)

ΩΡΟΛΟΓΙΟ ΠΡΟΓΡΑΜΜΑ Δ΄ ΤΑΞΗΣ (εσπερινά)		
ΜΑΘΗΜΑΤΑ ΓΕΝΙΚΗΣ ΠΑΙΔΕΙΑΣ		ΩΡΕΣ
1.	Νεοελληνική Γλώσσα	2
2.	Νεοελληνική Λογοτεχνία	1
3.	Ιστορία	2
4.	Θρησκευτικά	1
5.	Μαθηματικά και Στοιχεία Στατιστικής	2
6.	Βιολογία	2
Σύνολο ωρών:		10
ΟΜΑΔΑ ΠΡΟΣΑΝΑΤΟΛΙΣΜΟΥ ΑΝΘΡΩΠΙΣΤΙΚΩΝ ΣΠΟΥΔΩΝ		
1.	Αρχαία Ελληνική Γλώσσα	5
2.	Ιστορία	3
3.	Λατινικά	3
4.	Λογοτεχνία	2
5.	Κοινωνιολογία	2
Σύνολο ωρών:		15
ΟΜΑΔΑ ΠΡΟΣΑΝΑΤΟΛΙΣΜΟΥ ΘΕΤΙΚΩΝ ΣΠΟΥΔΩΝ		
1.	Μαθηματικά	5
2.	Φυσική	3
3.	Χημεία	3
4.	Βιολογία	2
4.	Α.Ε.Π.Π. Ανάπτυξη Εφαρμογών σε Προγραμματιστικό Περιβάλλον	2
Σύνολο ωρών:		15
ΟΜΑΔΑ ΠΡΟΣΑΝΑΤΟΛΙΣΜΟΥ ΟΙΚΟΝΟΜΙΑΣ και ΠΛΗΡΟΦΟΡΙΚΗΣ		
1.	Μαθηματικά	5
2.	Α.Ο.Θ. Αρχές Οικονομικής Θεωρίας	3
3.	Ιστορία	3
4.	Α.Ε.Π.Π. Ανάπτυξη Εφαρμογών σε Προγραμματιστικό Περιβάλλον	2
5.	Κοινωνιολογία	2
Σύνολο ωρών:		15
<i>Πηγή: Υ.Α. 82437/Δ2 (ΦΕΚ 941/25.05.2015)</i>		

ΠΡΟΣΒΑΣΗ ΣΤΗΝ ΑΝΩΤΑΤΗ ΕΚΠΑΙΔΕΥΣΗ

Οι εξετάσεις για την εισαγωγή στην τριτοβάθμια εκπαίδευση διεξάγονται, μετά την απόλυση του μαθητή από το Λύκειο, σε πανελλαδικό επίπεδο με θέματα αποκλειστικά την εξεταστέα ύλη της τάξης αυτής που ορίζονται από κεντρική επιτροπή εξετάσεων.

Τα Επιστημονικά πεδία ορίζονται ως εξής:

- 1ο Επιστημονικό πεδίο (Ανθρωπιστικές, Νομικές και Κοινωνικές Επιστήμες)
- 2ο Επιστημονικό πεδίο (Θετικές και Τεχνολογικές Επιστήμες)
- 3ο Επιστημονικό πεδίο (Επιστήμες Υγείας και Ζωής)
- 4ο Επιστημονικό πεδίο (Επιστήμες της Εκπαίδευσης)
- 5ο Επιστημονικό πεδίο (Επιστήμες Οικονομίας και Πληροφορικής)

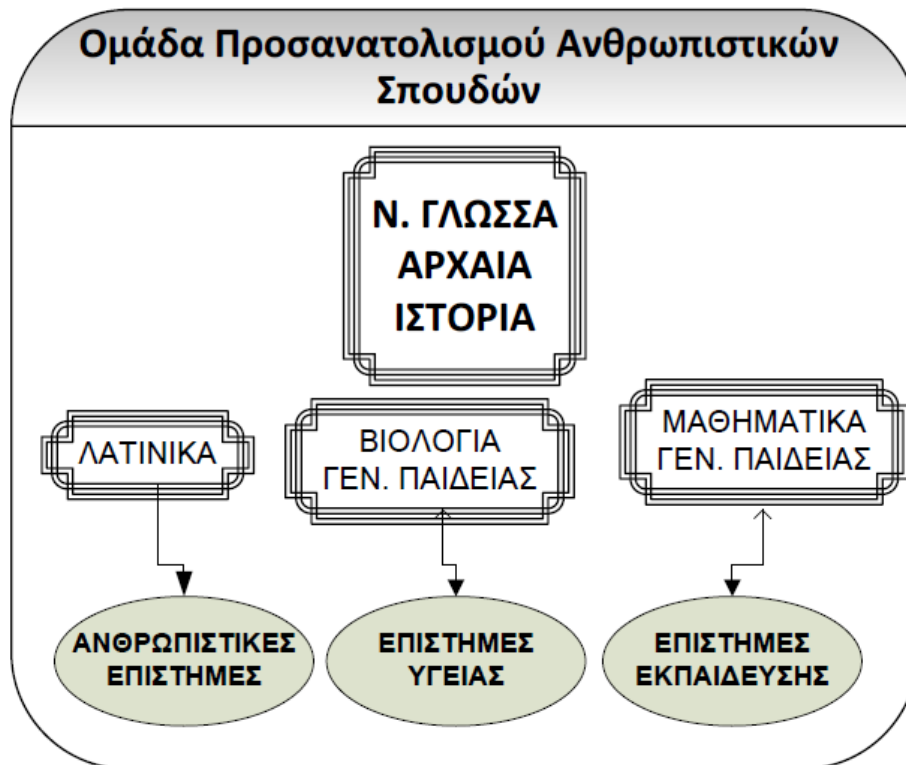
Πιο αναλυτικά η κατάταξη των σχολών, τμημάτων και εισαγωγικών κατευθύνσεων περιγράφονται στις σελίδες 21- 42.

Οι υποψήφιοι για εισαγωγή, μετά την ανακοίνωση των αποτελεσμάτων απόλυσης από το Γενικό Λύκειο και των αποτελεσμάτων των εξετάσεων εισαγωγής στην τριτοβάθμια εκπαίδευση, καταθέτουν δήλωση προτίμησης για δύο (2) κατ' ανώτατο όριο Επιστημονικά Πεδία και για συγκεκριμένα τμήματα ή σχολές των πεδίων αυτών. Ο υποψήφιος που μεταξύ των τμημάτων που επέλεξε περιέλαβε και τμήμα για το οποίο απαιτείται εξέταση σε ένα ή περισσότερα ειδικά μαθήματα ή δοκιμασίες, σύμφωνα με τις διατάξεις που ισχύουν κάθε φορά, πρέπει να έχει εξεταστεί το ίδιο έτος στα απαιτούμενα ειδικά μαθήματα ή δοκιμασίες και να έχει επιτύχει βαθμολογία στο καθένα από αυτά τουλάχιστον ίση με το μισό της προβλεπόμενης μέγιστης δυνατής.

Οι μαθητές που επιθυμούν να είναι υποψήφιοι σε ένα μόνο Επιστημονικό Πεδίο εξετάζονται σε τέσσερα μαθήματα. Οι μαθητές που επιθυμούν να είναι υποψήφιοι σε δύο Επιστημονικά Πεδία εξετάζονται και σε ένα πέμπτο μάθημα το οποίο μπορεί να είναι Γενικής Παιδείας ή Ομάδας Προσανατολισμού..

Οι μαθητές μπορούν να επιλέξουν έναν ή δύο από τους εναλλακτικούς συνδυασμούς μαθημάτων ανά Ομάδα Προσανατολισμού, λαμβάνοντας υπόψη και τα μαθήματα στα οποία υπάρχουν αυξημένοι συντελεστές βαρύτητας. Για την εισαγωγή στα τμήματα κάθε Επιστημονικού Πεδίου θα υπολογίζονται τα μαθήματα και οι συντελεστές βαρύτητας τα οποία προβλέπονται στην Ομάδα Προσανατολισμού όπου ανήκει ο υποψήφιος για το συγκεκριμένο Επιστημονικό Πεδίο.

Τα Πανελλαδικώς εξεταζόμενα μαθήματα ανά ομάδα προσανατολισμού και ανά επιστημονικό πεδίο περιγράφονται αναλυτικά στα σχεδιαγράμματα που ακολουθούν:

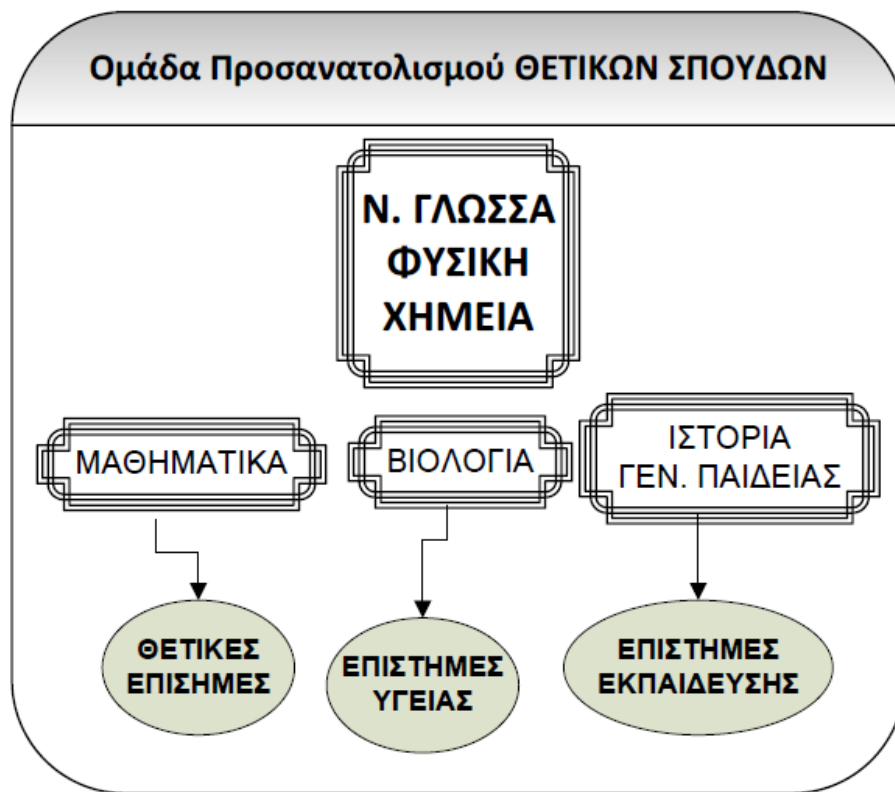


Σύμφωνα με το παραπάνω σχεδιάγραμμα:

Α) Αν οι υποψήφιοι εκτός από τα τρία κοινά μαθήματα επιλέξουν να εξετασθούν και στα Λατινικά της Ομάδας Προσανατολισμού, τότε έχουν πρόσβαση στο 1ο Επιστημονικό Πεδίο.

Β) Αν οι υποψήφιοι εκτός από τα τρία κοινά μαθήματα επιλέξουν να εξετασθούν και στη Βιολογία Γενικής Παιδείας, τότε έχουν πρόσβαση με μειωμένα μόρια στο 3ο Επιστημονικό Πεδίο.

Γ) Αν οι υποψήφιοι εκτός από τα τρία κοινά μαθήματα επιλέξουν να εξετασθούν και στα Μαθηματικά Γενικής Παιδείας, τότε έχουν πρόσβαση στο 4ο Επιστημονικό Πεδίο.

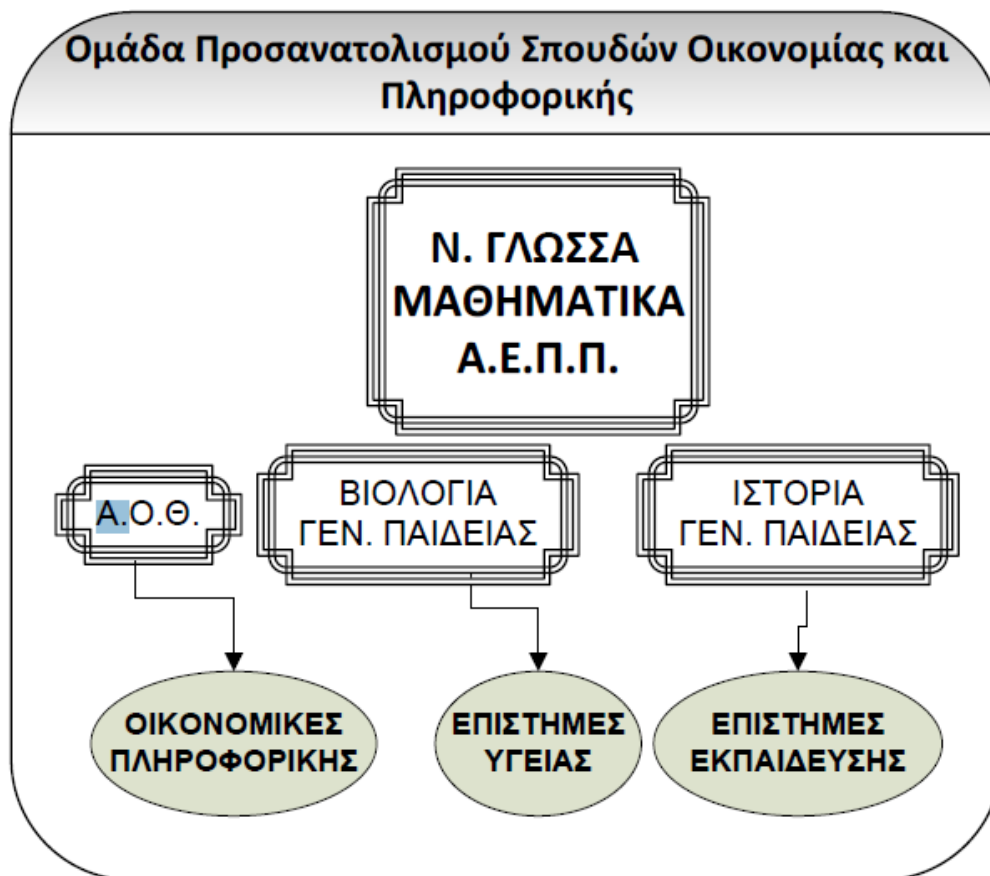


Σύμφωνα με το παραπάνω σχεδιάγραμμα:

Α) Αν οι υποψήφιοι, εκτός από τα τρία κοινά μαθήματα, επιλέξουν να εξετασθούν στα Μαθηματικά Ομάδας Προσανατολισμού, τότε έχουν πρόσβαση στα Τμήματα του 2ου Επιστημονικού Πεδίου.

Β) Αν οι υποψήφιοι εκτός από τα τρία κοινά μαθήματα, επιλέξουν να εξετασθούν στη Βιολογία Ομάδας Προσανατολισμού, τότε έχουν πρόσβαση στο 3ο Επιστημονικό Πεδίο.

Γ) Αν οι υποψήφιοι, εκτός από τα τρία κοινά μαθήματα, επιλέξουν να εξετασθούν και στην Ιστορία Γενικής Παιδείας, τότε έχουν πρόσβαση στο 4ο Επιστημονικό Πεδίο.



Σύμφωνα με το παραπάνω σχεδιάγραμμα:

Α) Αν οι υποψήφιοι, εκτός από τα τρία κοινά μαθήματα επιλέξουν να εξετασθούν και στη Βιολογία Γενικής Παιδείας, τότε έχουν πρόσβαση με μειωμένα μόρια στο 3ο Επιστημονικό Πεδίο.

Β) Αν οι υποψήφιοι, εκτός από τα τρία κοινά μαθήματα επιλέξουν να εξετασθούν και στην Ιστορία Γενικής Παιδείας, τότε έχουν πρόσβαση στο 4ο Επιστημονικό Πεδίο.

Γ) Αν οι υποψήφιοι εκτός από τα τρία κοινά μαθήματα επιλέξουν να εξετασθούν και στις Αρχές Οικονομικής Θεωρίας (ΑΟΘ), τότε έχουν πρόσβαση στο 5ο Επιστημονικό Πεδίο.

Το σύστημα Εξετάσεων Εισαγωγής που περιγράφηκε στις παραπάνω παραγράφους σχεδιάστηκε ως μεταβατικό σύστημα, για να αντιμετωπίσει ελλείψεις, κενά και στρεβλώσεις τόσο του συστήματος του Νέου Λυκείου όσο και του ισχύοντος σήμερα εξεταστικού συστήματος εισαγωγής στην Τριτοβάθμια Εκπαίδευση.

ΥΠΟΛΟΓΙΣΜΟΣ ΒΑΘΜΟΥ ΠΡΟΣΒΑΣΗΣ

Πηγή: [ΦΕΚ 995/29.05.2015 τ. Β'](#)

Για τον προσδιορισμό του συνόλου των μορίων κάθε υποψηφίου για εισαγωγή στις σχολές στα τμήματα και στις εισαγωγικές κατευθύνσεις τμημάτων θα υπολογίζονται τα μαθήματα και οι συντελεστές βαρύτητας τα οποία προβλέπονται στην Ομάδα Προσανατολισμού που ανήκει ο υποψήφιος για το συγκεκριμένο Επιστημονικό Πεδίο, ως ακολούθως:

A. Ομάδα Προσανατολισμού Ανθρωπιστικών Σπουδών

1^ο Επιστημονικό Πεδίο Ανθρωπιστικών, Νομικών και Κοινωνικών Επιστημών

α) Αρχαία Ελληνικά Προσανατολισμού με συντελεστή ένα κόμμα τρία (1,3)

β) Ιστορία Προσανατολισμού με συντελεστή μηδέν κόμμα επτά (0,7)

3^ο Επιστημονικό Πεδίο Επιστημών Υγείας και Ζωής

α) Βιολογία Γενικής Παιδείας με συντελεστή μηδέν κόμμα εννιά (0,9)

β) Νεοελληνική Γλώσσα με συντελεστή μηδέν κόμμα τέσσερα (0,4)

4^ο Επιστημονικό Πεδίο Επιστημών της Εκπαίδευσης

α) Νεοελληνική Γλώσσα με συντελεστή ένα κόμμα τρία (1,3)

β) Μαθηματικά Γενικής Παιδείας με συντελεστή μηδέν κόμμα επτά (0,7)

B. Ομάδα Προσανατολισμού Θετικών Σπουδών

2^ο Επιστημονικό Πεδίο Θετικών και Τεχνολογικών Επιστημών

α) Μαθηματικά Προσανατολισμού με συντελεστή ένα κόμμα τρία (1,3)

β) Φυσική Προσανατολισμού με συντελεστή μηδέν κόμμα επτά (0,7)

3^ο Επιστημονικό Πεδίο Επιστημών Υγείας και Ζωής

α) Βιολογία Προσανατολισμού με συντελεστή ένα κόμμα τρία (1,3)

β) Χημεία Προσανατολισμού με συντελεστή μηδέν κόμμα επτά (0,7)

4^ο Επιστημονικό Πεδίο Επιστημών της Εκπαίδευσης

α) Νεοελληνική Γλώσσα με συντελεστή ένα κόμμα τρία (1,3)

β) Ιστορία Γενικής Παιδείας με συντελεστή μηδέν κόμμα επτά (0,7)

Γ. Ομάδα Προσανατολισμού Σπουδών Οικονομίας και Πληροφορικής

3^ο Επιστημονικό Πεδίο Επιστημών Υγείας και Ζωής

α) Βιολογία Γενικής Παιδείας με συντελεστή μηδέν κόμμα εννιά (0,9)

β) Νεοελληνική Γλώσσα με συντελεστή μηδέν κόμμα τέσσερα (0,4)

4^ο Επιστημονικό Πεδίο Επιστημών της Εκπαίδευσης

α) Νεοελληνική Γλώσσα με συντελεστή ένα κόμμα τρία (1,3)

β) Ιστορία Γενικής Παιδείας με συντελεστή μηδέν κόμμα επτά (0,7)

5^ο Επιστημονικό Πεδίο Επιστημών Οικονομίας και Πληροφορικής

α) Μαθηματικά Προσανατολισμού με συντελεστή ένα κόμμα τρία (1,3)

β) Αρχές Οικονομικής Θεωρίας με συντελεστή μηδέν κόμμα επτά (0,7)

Σχολές & τμήματα του 1^ο Επιστημονικό Πεδίο Ειδίκευσης: Ανθρωπιστικές, Νομικές και Κοινωνικές Επιστήμες

Πηγή: [ΦΕΚ 995/29.05.2015 τ. Β'.](#)

Πανεπιστήμια

[Αγγλικής Γλώσσας και Φιλολογίας \(Αθήνα\)](#)

[Αγγλικής Γλώσσας & Φιλολογίας \(Θεσσαλονίκη\)](#)

[Αρχαιονομίας, Βιβλιοθηκονομίας και Μουσειολογίας \(Κέρκυρα\)](#)

[Βαλκανικών, Σλαβικών και Ανατολικών Σπουδών \(Θεσσαλονίκη\)](#)

[Γαλλικής Γλώσσας και Φιλολογίας \(Θεσσαλονίκη\)](#)

[Γαλλικής Γλώσσας και Φιλολογίας \(Αθήνα\)](#)

[Γερμανικής Γλώσσας και Φιλολογίας \(Αθήνα\)](#)

[Γερμανικής Γλώσσας και Φιλολογίας \(Θεσσαλονίκη\)](#)

[Γλώσσας, Φιλολογίας & Πολιτισμού Παρευξείνιων Χωρών \(Κομοτηνή\)](#)

[Δημοσιογραφίας & Μέσων Μαζικής Επικοινωνίας \(Θεσσαλονίκη\)](#)

[Διαχείρισης Πολιτισμικού Περιβάλλοντος & Νέων Τεχνολογιών \(Αγρίνιο\) \(κ' 5^ο\)](#)

[Διεθνών & Ευρωπαϊκών Σπουδών \(Πειραιάς\)](#)

[Διεθνών & Ευρωπαϊκών και Περιφερειακών Σπουδών \(Αθήνα\)](#)

[Εκπαιδευτικής και Κοινωνικής Πολιτικής \(Θεσσαλονίκη\) \(κ' 4^ο\)](#)

[Ελληνικής Φιλολογίας \(Κομοτηνή\)](#)

[Επικοινωνίας & Μέσων Μαζικής Ενημέρωσης \(Αθήνα\)](#)

[Επικοινωνίας & Μέσων Πολιτισμού \(Αθήνα\)](#)

[Επιστήμης Φυσικής Αγωγής και Αθλητισμού \(Αθήνα\) \(κ' 2^ο,3^ο,4^ο,5^ο\)](#)

[Επιστήμης Φυσικής Αγωγής και Αθλητισμού \(Θεσσαλονίκη\) \(κ' 2^ο,3^ο,4^ο,5^ο\)](#)

[Επιστήμης Φυσικής Αγωγής και Αθλητισμού \(Κομοτηνή\) \(κ' 2^ο,3^ο,4^ο,5^ο\)](#)

[Επιστήμης Φυσικής Αγωγής και Αθλητισμού \(Σέρρες\) \(κ' 2^ο,3^ο,4^ο,5^ο\)](#)

[Επιστήμης Φυσικής Αγωγής και Αθλητισμού \(Τρίκαλα\) \(κ' 2^ο,3^ο,4^ο,5^ο\)](#)

[Θεατρικών Σπουδών \(Αθήνα\)](#)

[Θεατρικών Σπουδών \(Ναύπλιο\)](#)

[Θεατρικών Σπουδών \(Πάτρα\)](#)

[Θεάτρου \(Θεσσαλονίκη\)](#)

[Θεολογίας \(Αθήνα\)](#)

[Θεολογίας \(Θεσσαλονίκη\)](#)

[Θεωρίας και Ιστορίας της Τέχνης \(Αθήνα\)](#)

[Ισπανικής Γλώσσας και Φιλολογίας \(Αθήνα\)](#)

[Ιστορίας & Αρχαιολογίας \(Αθήνα\)](#)

[Ιστορίας & Αρχαιολογίας \(Θεσσαλονίκη\)](#)

[Ιστορίας & Αρχαιολογίας \(Ιωάννινα\)](#)

[Ιστορίας & Αρχαιολογίας \(Ρέθυμνο\)](#)

[Ιστορίας & Εθνολογίας \(Κομοτηνή\)](#)

[Ιστορίας \(Κέρκυρα\)](#)

[Ιστορίας, Αρχαιολογίας & Διαχείρισης Πολιτισμικών Αγαθών \(Καλαμάτα\)](#)

[Ιστορίας, Αρχαιολογίας & Κοινωνικής Ανθρωπολογίας \(Βόλος\)](#)

[Ιταλικής Γλώσσας και Φιλολογίας \(Αθήνα\)](#)

[Ιταλικής Γλώσσας και Φιλολογίας \(Θεσσαλονίκη\)](#)

[Κινηματογράφου \(Θεσσαλονίκη\) \(κ' 2^ο,3^ο,4^ο,5^ο\)](#)

[Κοινωνικής & Εκπαιδευτικής Πολιτικής \(Κόρινθος\) \(κ' 4^ο\)](#)

[Κοινωνικής Ανθρωπολογίας & Ιστορίας \(Μυτιλήνη\)](#)

[Κοινωνικής Ανθρωπολογίας \(Αθήνα\)](#)

[Κοινωνικής Διοίκησης και Πολιτικής Επιστήμης \(Κομοτηνή\) – Κοινωνικής Διοίκησης](#)

[Κοινωνικής Διοίκησης και Πολιτικής Επιστήμης \(Κομοτηνή\) – Πολιτικής Επιστήμης](#)

[Κοινωνικής Θεολογίας \(Αθήνα\)](#)

[Κοινωνικής Πολιτικής \(Αθήνα\)](#)

[Κοινωνιολογίας \(Αθήνα\)](#)

[Κοινωνιολογίας \(Μυτιλήνη\)](#)

[Κοινωνιολογίας \(Ρέθυμνο\)](#)

[Μεθοδολογίας, Ιστορίας & Θεωρίας της Επιστήμης \(Αθήνα\) \(κ' 2^ο,3^ο,4^ο,5^ο\)](#)

[Μεσογειακών Σπουδών \(Ρόδος\)](#)

[Μουσικής Επιστήμης & Τέχνης \(Θεσσαλονίκη\) \(κ' 2^ο,3^ο,4^ο,5^ο\)](#)

[Μουσικών Σπουδών \(Αθήνα\) \(κ' 2^ο,3^ο,4^ο,5^ο\)](#)

[Μουσικών Σπουδών \(Θεσσαλονίκη\) \(κ' 2^ο,3^ο,4^ο,5^ο\)](#)

[Μουσικών Σπουδών \(Κέρκυρα\) \(κ' 2^ο,3^ο,4^ο,5^ο\)](#)

[Νομικής \(Αθήνα\)](#)

[Νομικής \(Θεσσαλονίκη\)](#)

[Νομικής \(Κομοτηνή\)](#)

[Ξένων Γλωσσών Μετάφρασης και Διερμηνείας \(Κέρκυρα\)](#)

[Πλαστικών Τεχνών & Επιστημών της Τέχνης \(Ιωάννινα\) \(κ' 2^ο,5^ο\)](#)

[Ποιμαντικής & Κοινωνικής Θεολογίας \(Θεσσαλονίκη\)](#)

[Πολιτικής Επιστήμης & Δημόσιας Διοίκησης \(Αθήνα\)](#)

[Πολιτικής Επιστήμης & Ιστορίας \(Αθήνα\)](#)

[Πολιτικής Επιστήμης \(Ρέθυμνο\)](#)

[Πολιτικής Επιστήμης και Διεθνών Σχέσεων \(Κόρινθος\)](#)

[Πολιτικών Επιστημών \(Θεσσαλονίκη\)](#)

[Πολιτισμικής Τεχνολογίας & Επικοινωνίας \(Μυτιλήνη\) \(κ'5°\)](#)

[Σλαβικών Σπουδών \(Αθήνα\)](#)

[Τεχνών Ήχου & Εικόνας \(Κέρκυρα\) \(κ' 2°,3°,4°,5°\)](#)

[Τουρκικών Σπουδών και Σύγχρονων Ασιατικών Σπουδών \(Αθήνα\)](#)

[Φιλολογίας \(Αθήνα\)](#)

[Φιλολογίας \(Θεσσαλονίκη\)](#)

[Φιλολογίας \(Ιωάννινα\)](#)

[Φιλολογίας \(Καλαμάτα\)](#)

[Φιλολογίας \(Πάτρα\)](#)

[Φιλολογίας \(Ρέθυμνο\)](#)

[Φιλοσοφίας & Παιδαγωγικής & Ψυχολογίας \(Αθήνα\)](#)

[Φιλοσοφίας & Παιδαγωγικής & Ψυχολογίας \(Ιωάννινα\)](#)

[Φιλοσοφίας & Παιδαγωγικής \(Θεσσαλονίκη\)](#)

[Φιλοσοφίας \(Πάτρα\)](#)

[Φιλοσοφικών & Κοινωνικών Σπουδών \(Ρέθυμνο\)](#)

[Ψυχολογίας \(Αθήνα\) – ΕΚΠΑ](#)

[Ψυχολογίας \(Αθήνα\) – Πάντειο](#)

[Ψυχολογίας \(Θεσσαλονίκη\)](#)

[Ψυχολογίας \(Ρέθυμνο\)](#)

Στρατιωτικές Σχολές

[Στρατολογικό – Στρατιωτ. Νομ. Συμβ. \(ΣΣΑΣ\) Θεσσαλονίκη](#)

[Ψυχολόγων \(ΣΣΑΣ\) Θεσσαλονίκη](#)

Ανώτατες Εκκλησιαστικές Ακαδημίες (ΑΕΑ)

[Πρόγραμμα Εκκλησιαστικής Μουσικής και Ψαλτικής Βέλλας Ιωαννίνων](#)

[Πρόγραμμα Εκκλησιαστικής Μουσικής και Ψαλτικής Ηράκλειο Κρήτης](#)

[Πρόγραμμα Ιερατικών Σπουδών Αθήνας](#)

[Πρόγραμμα Ιερατικών Σπουδών Βέλλας Ιωαννίνων](#)

[Πρόγραμμα Ιερατικών Σπουδών Ηράκλειο Κρήτης](#)

Πρόγραμμα Ιερατικών Σπουδών Θεσσαλονίκης

Αστυνομικές Σχολές

Αξιωματικών Ελληνικής Αστυνομίας (κ' 2^ο,5^ο)

Αστυφυλάκων (κ' 2^ο,5^ο)

Σχολές Πυροσβεστικής Ακαδημίας

Σχολή Ανθυποπυραγών(κ' 2^ο,5^ο)

Σχολή Πυροσβεστών (κ' 2^ο,5^ο)

Τ.Ε.Ι.

Βιβλιοθηκονομίας & Συστημάτων Πληροφόρησης (Αθήνα)

Βιβλιοθηκονομίας & Συστημάτων Πληροφόρησης (Θεσσαλονίκη)

Κοινωνικής Εργασίας (Αθήνα)

Κοινωνικής Εργασίας (Ηράκλειο)

Λαϊκής & Παραδοσιακής Μουσικής (Άρτα) (κ' 2^ο,3^ο,4^ο,5^ο)

Τεχνολογιών Περιβάλλοντος ΤΕ (Ζάκυνθος) – Συντήρησης Πολιτισμικής Κληρονομιάς ΤΕ (κ' 2^ο,3^ο,5^ο)

Φωτογραφίας & Οπτικοακουστικών (Αθήνα) (κ' 2^ο,5^ο)

Ανώτερες Σχολές Τουριστικής Εκπαίδευσης (Α.Σ.Τ.Ε.)

Ανώτερη Σχολή Τουριστικής Εκπαίδευσης Κρήτης (Α.Σ.Τ.Ε.Α.Ν.) (κ' 5^ο)

Ανώτερη Σχολή Τουριστικής Εκπαίδευσης Ρόδου (Α.Σ.Τ.Ε.Ρ.) (κ' 5^ο)

Πανεπιστήμια

[Αγρονόμων & Τοπογράφων Μηχανικών \(Αθήνα\)](#)

[Αγρονόμων & Τοπογράφων Μηχανικών \(Θεσσαλονίκη\)](#)

[Αγροτικής Ανάπτυξης \(Ορεστιάδα\) \(κ' 3^ο\)](#)

[Αγροτικής Οικονομίας & Ανάπτυξης \(Αθήνα\) \(κ' 3^ο\)](#)

[Αξιοποίησης Φυσικών Πόρων και Γεωργικής Μηχανικής \(Αθήνα\) \(κ' 3^ο\)](#)

[Αρχιτεκτόνων Μηχανικών \(Αθήνα\)](#)

[Αρχιτεκτόνων Μηχανικών \(Βόλος\)](#)

[Αρχιτεκτόνων Μηχανικών \(Θεσσαλονίκη\)](#)

[Αρχιτεκτόνων Μηχανικών \(Ιωάννινα\)](#)

[Αρχιτεκτόνων Μηχανικών \(Ξάνθη\)](#)

[Αρχιτεκτόνων Μηχανικών \(Πάτρα\)](#)

[Αρχιτεκτόνων Μηχανικών \(Χανιά\)](#)

[Βιολογίας \(Αθήνα\) \(κ' 3^ο\)](#)

[Βιολογίας \(Ηράκλειο\) \(κ' 3^ο\)](#)

[Βιολογίας \(Θεσσαλονίκη\) \(κ' 3^ο\)](#)

[Βιολογίας \(Πάτρα\) \(κ' 3^ο\)](#)

[Βιολογικών Εφαρμογών & Τεχνολογιών \(Ιωάννινα\) \(κ' 3^ο\)](#)

[Βιοτεχνολογίας \(Αθήνα\) \(κ' 3^ο\)](#)

[Βιοχημείας & Βιοτεχνολογίας \(Λάρισα\) \(κ' 3^ο\)](#)

[Γεωγραφίας \(Αθήνα\)](#)

[Γεωγραφίας \(Μυτιλήνη\)](#)

[Γεωλογίας & Περιβάλλοντος \(Αθήνα\)](#)

[Γεωλογίας \(Θεσσαλονίκη\)](#)

[Γεωλογίας \(Πάτρα\)](#)

[Γεωπονίας \(Θεσσαλονίκη\) \(κ' 3^ο\)](#)

[Γεωπονίας, Ιχθυολογίας και Υδάτινου Περιβάλλοντος \(Βόλος\) \(κ' 3^ο\)](#)

[Γεωπονίας, Φυτικής Παραγωγής και Αγροτικού Περιβάλλοντος \(Βόλος\) \(κ' 3^ο\)](#)

[Δασολογίας & Διαχείρισης Περιβάλλοντος & Φυσικών Πόρων \(Ορεστιάδα\)](#)

[Δασολογίας & Φυσικού Περιβάλλοντος \(Θεσσαλονίκη\)](#)

[Διαχείρισης Περιβάλλοντος & Φυσικών Πόρων \(Αργίριο\) \(κ' 3^ο\)](#)

[Επιστήμης & Τεχνολογίας Υλικών \(Ηράκλειο\)](#)

[Επιστήμης Ζωικής Παραγωγής & Υδατοκαλλιεργειών \(Αθήνα\) \(κ' 3°\)](#)

[Επιστήμης Τροφίμων και Διατροφής του Ανθρώπου \(Αθήνα\) \(κ' 3°\)](#)

[Επιστήμης των Υλικών \(Πάτρα\)](#)

[Επιστήμης Υπολογιστών \(Ηράκλειο\)](#)

[Επιστήμης Φυσικής Αγωγής και Αθλητισμού \(Αθήνα\) \(κ' 1°,3°,4°,5°\)](#)

[Επιστήμης Φυσικής Αγωγής και Αθλητισμού \(Θεσσαλονίκη\) \(κ' 1°,3°,4°,5°\)](#)

[Επιστήμης Φυσικής Αγωγής και Αθλητισμού \(Κομοτηνή\) \(κ' 1°,3°,4°,5°\)](#)

[Επιστήμης Φυσικής Αγωγής και Αθλητισμού \(Σέρρες\) \(κ' 1°,3°,4°,5°\)](#)

[Επιστήμης Φυσικής Αγωγής και Αθλητισμού \(Τρίκαλα\) \(κ' 1°,3°,4°,5°\)](#)

[Επιστήμης Φυτικής Παραγωγής \(Αθήνα\) \(κ' 3°\)](#)

[Επιστημών της Θάλασσας \(Μυτιλήνη\)](#)

[Εφαρμοσμένων Μαθηματικών & Φυσικών Επιστημών \(Αθήνα\)](#)

[Ηλεκτρολόγων Μηχανικών & Μηχανικών Υπολογιστών \(Αθήνα\)](#)

[Ηλεκτρολόγων Μηχανικών & Μηχανικών Υπολογιστών \(Θεσσαλονίκη\)](#)

[Ηλεκτρολόγων Μηχανικών & Μηχανικών Υπολογιστών \(Βόλος\)](#)

[Ηλεκτρολόγων Μηχανικών & Μηχανικών Υπολογιστών \(Ξάνθη\)](#)

[Ηλεκτρολόγων Μηχανικών & Τεχνολογίας Υπολογιστών \(Πάτρα\)](#)

[Ηλεκτρονικών Μηχανικών & Μηχανικών Υπολογιστών \(Χανιά\)](#)

[Κινηματογράφου \(Θεσσαλονίκη\) \(κ' 1°,3°,4°,5°\)](#)

[Μαθηματικών \(Αθήνα\)](#)

[Μαθηματικών \(Θεσσαλονίκη\)](#)

[Μαθηματικών \(Ιωάννινα\)](#)

[Μαθηματικών \(Πάτρα\)](#)

[Μαθηματικών \(Σάμος\) – Μαθηματικών](#)

[Μαθηματικών \(Σάμος\) – Στατιστικής και Αναλογιστικών – Χρηματοοικονομικών Μαθηματικών](#)

[Μαθηματικών & Εφαρμοσμένων Μαθηματικών \(Ηράκλειο\) – Εφαρμοσμένων Μαθηματικών](#)

[Μαθηματικών & Εφαρμοσμένων Μαθηματικών \(Ηράκλειο\) – Μαθηματικών](#)

[Μεθοδολογίας, Ιστορίας & Θεωρίας της Επιστήμης \(Αθήνα\) \(κ' 1°,3°,4°,5°\)](#)

[Μηχανικών Επιστήμης Υλικών \(Ιωάννινα\)](#)

[Μηχανικών Ηλεκτρονικών Υπολογιστών και Πληροφορικής \(Ιωάννινα\)](#)

[Μηχανικών Ηλεκτρονικών Υπολογιστών και Πληροφορικής \(Πάτρα\)](#)

[Μηχανικών Μεταλλείων Μεταλλουργών \(Αθήνα\)](#)

[Μηχανικών Οικονομίας και Διοίκησης \(Χίος\)](#)

[Μηχανικών Ορυκτών Πόρων \(Χανιά\)](#)

[Μηχανικών Παραγωγής & Διοίκησης \(Χανιά\)](#)

[Μηχανικών Παραγωγής & Διοίκησης \(Ξάνθη\)](#)

[Μηχανικών Περιβάλλοντος \(Κοζάνη\)](#)

[Μηχανικών Περιβάλλοντος \(Ξάνθη\)](#)

[Μηχανικών Περιβάλλοντος \(Χανιά\)](#)

[Μηχανικών Πληροφοριακών & Επικοινωνιακών Συστημάτων \(Σάμος\)](#)

[Μηχανικών Πληροφορικής & Τηλεπικοινωνιών \(Κοζάνη\)](#)

[Μηχανικών Σχεδίασης Προϊόντων και Συστημάτων \(Σύρος\)](#)

[Μηχανικών Χωροταξίας & Ανάπτυξης \(Θεσσαλονίκη\)](#)

[Μηχανικών Χωροταξίας, Πολεοδομίας και Περιφερειακής Ανάπτυξης \(Βόλος\)](#)

[Μηχανολόγων & Αεροναυπηγών Μηχανικών \(Πάτρα\)](#)

[Μηχανολόγων Μηχανικών \(Αθήνα\)](#)

[Μηχανολόγων Μηχανικών \(Βόλος\)](#)

[Μηχανολόγων Μηχανικών \(Θεσσαλονίκη\)](#)

[Μηχανολόγων Μηχανικών \(Κοζάνη\)](#)

[Μουσικής Επιστήμης & Τέχνης \(Θεσσαλονίκη\)](#) (κ' 1^ο,3^ο,4^ο,5^ο)

[Μουσικών Σπουδών \(Αθήνα\)](#) (κ' 1^ο,3^ο,4^ο,5^ο)

[Μουσικών Σπουδών \(Θεσσαλονίκη\)](#) (κ' 1^ο,3^ο,4^ο,5^ο)

[Μουσικών Σπουδών \(Κέρκυρα\)](#) (κ' 1^ο,3^ο,4^ο,5^ο)

[Ναυπηγών Μηχανολόγων Μηχανικών \(Αθήνα\)](#)

[Περιβάλλοντος \(Μυτιλήνη\)](#)

[Πλαστικών Τεχνών & Επιστημών της Τέχνης \(Ιωάννινα\)](#) (κ' 1^ο,5^ο)

[Πληροφορικής και Τηλεπικοινωνιών \(Αθήνα\)](#) (κ' 5^ο)

[Πληροφορικής και Τηλεπικοινωνιών \(Τρίπολη\)](#) (κ' 5^ο)

[Πληροφορικής με Εφαρμογές στη Βιοϊατρική \(Λαμία\)](#) (κ' 3^ο)

[Πολιτικών Μηχανικών \(Αθήνα\)](#)

[Πολιτικών Μηχανικών \(Βόλος\)](#)

[Πολιτικών Μηχανικών \(Θεσσαλονίκη\)](#)

[Πολιτικών Μηχανικών \(Ξάνθη\)](#)

[Πολιτικών Μηχανικών \(Πάτρα\)](#)

[Τεχνών Ήχου & Εικόνας \(Κέρκυρα\)](#) (κ' 1^ο,3^ο,4^ο,5^ο)

[Φυσικής \(Αθήνα\)](#)

[Φυσικής \(Ηράκλειο\)](#)

[Φυσικής \(Θεσσαλονίκη\)](#)

[Φυσικής \(Ιωάννινα\)](#)

[Φυσικής \(Πάτρα\)](#)

[Χημείας \(Αθήνα\)](#)

[Χημείας \(Ηράκλειο\)](#)

[Χημείας \(Θεσσαλονίκη\)](#)

[Χημείας \(Ιωάννινα\)](#)

[Χημείας \(Πάτρα\)](#)

[Χημικών Μηχανικών \(Αθήνα\)](#)

[Χημικών Μηχανικών \(Θεσσαλονίκη\)](#)

[Χημικών Μηχανικών \(Πάτρα\)](#)

Στρατιωτικές Σχολές

[Ευελπίδων \(ΣΣΕ\) – Όπλα](#)

[Ευελπίδων \(ΣΣΕ\) – Σώματα](#)

[Ικάρων \(ΣΙ\) – Ελεγκτές Αεράμυνας](#)

[Ικάρων \(ΣΙ\) – Ιπτάμενοι](#)

[Ικάρων \(ΣΙ\) – Μηχανικοί \(ΣΜΑ\)](#)

[Ιπτάμενων Ραδιοναυτίλων \(ΣΙΡ\)](#)

[Μονίμων Υπαξιωματικών Ναυτικού \(Σ.Μ.Υ.Ν.\)](#)

[Μονίμων Υπαξιωματικών Στρατού \(ΣΜΥ\) – Όπλα](#)

[Μονίμων Υπαξιωματικών Στρατού \(ΣΜΥ\) – Σώματα](#)

[Ναυτικών Δοκίμων \(ΣΝΔ\) – Μάχιμοι](#)

[Ναυτικών Δοκίμων \(ΣΝΔ\) – Μηχανικοί](#)

[Τεχνικών Υπαξιωματικών Αεροπορίας \(Σ.Τ.Υ.Α.\)](#)

[Υπαξιωματικών Διοικητικών Αεροπορίας \(ΣΥΔ\)](#)

Ακαδημίες Εμπορικού Ναυτικού

[Σχολή Μηχανικών \(κ' 5^ο\)](#)

[Σχολή Πλοιάρχων \(κ' 5^ο\)](#)

Ανώτατες Εκκλησιαστικές Ακαδημίες

[Πρόγραμμα Διαχείρισης Εκκλησιαστικών Κειμηλίων \(Αθήνα\)](#)

[Πρόγραμμα Διαχείρισης Εκκλησιαστικών Κειμηλίων \(Θεσσαλονίκη\)](#)

Αστυνομικές Σχολές

[Αξιωματικών Ελληνικής Αστυνομίας \(κ' 1^ο,5^ο\)](#)

[Αστυφυλάκων \(κ' 1^ο,5^ο\)](#)

Σχολές Πυροσβεστικής Ακαδημίας

[Σχολή Ανθυποπυραγών \(κ' 1^ο,5^ο\)](#)

[Σχολή Πυροσβεστών \(κ' 1^ο,5^ο\)](#)

T.E.I.

[Γραφιστικής \(Αθήνα\) – Γραφιστικής \(κ' 5^ο\)](#)

[Γραφιστικής \(Αθήνα\) – Τεχνολογίας Γραφικών Τεχνών \(κ' 5^ο\)](#)

[Δασοπονίας & Διαχείρισης Φυσικού Περιβάλλοντος \(Δράμα\)](#)

[Δασοπονίας & Διαχείρισης Φυσικού Περιβάλλοντος \(Καρπενήσι\)](#)

[Εσωτερικής Αρχιτεκτονικής, Διακόσμησης και Σχεδιασμού Αντικειμένων \(Αθήνα\) \(κ' 5^ο\)](#)

[Ηλεκτρολόγων Μηχανικών ΤΕ \(Ηράκλειο\)](#)

[Ηλεκτρολόγων Μηχανικών ΤΕ \(Καβάλα\)](#)

[Ηλεκτρολόγων Μηχανικών ΤΕ \(Κοζάνη\)](#)

[Ηλεκτρολόγων Μηχανικών ΤΕ \(Λάρισα\)](#)

[Ηλεκτρολόγων Μηχανικών ΤΕ \(Πάτρα\)](#)

[Ηλεκτρολόγων Μηχανικών ΤΕ \(Πειραιάς\)](#)

[Ηλεκτρολόγων Μηχανικών ΤΕ \(Χαλκίδα\)](#)

[Ηλεκτρονικών Μηχανικών ΤΕ \(Αθήνα\)](#)

[Ηλεκτρονικών Μηχανικών ΤΕ \(Θεσσαλονίκη\)](#)

[Ηλεκτρονικών Μηχανικών ΤΕ \(Λαμία\)](#)

[Ηλεκτρονικών Μηχανικών ΤΕ \(Πειραιάς\)](#)

[Ηλεκτρονικών Μηχανικών ΤΕ \(Χανιά\)](#)

[Κλωστοϋφαντουργών Μηχανικών ΤΕ \(Πειραιάς\) \(κ' 5^ο\)](#)

[Λαϊκής & Παραδοσιακής Μουσικής \(Αρτα\) \(κ' 1^ο,3^ο,4^ο,5^ο\)](#)

[Μηχανικών Αυτοματισμού ΤΕ \(Θεσσαλονίκη\)](#)

[Μηχανικών Αυτοματισμού ΤΕ \(Πειραιάς\)](#)

[Μηχανικών Αυτοματισμού ΤΕ \(Χαλκίδα\)](#)

[Μηχανικών Βιοϊατρικής Τεχνολογίας ΤΕ \(Αθήνα\)](#)

[Μηχανικών Ενεργειακής Τεχνολογίας ΤΕ \(Αθήνα\)](#)

[Μηχανικών Ηλεκτρονικών Υπολογιστικών Συστημάτων ΤΕ \(Πειραιάς\)](#)

[Μηχανικών Μουσικής Τεχνολογίας και Ακουστικής ΤΕ \(Ρέθυμνο\)](#)

[Μηχανικών Περιβάλλοντος και Μηχανικών Αντιρρύπανσης ΤΕ \(Κοζάνη\) –
Μηχανικών Αντιρρύπανσης ΤΕ](#)

[Μηχανικών Περιβάλλοντος και Μηχανικών Αντιρρύπανσης ΤΕ \(Κοζάνη\) –
Μηχανικών Γεωτεχνολογίας Περιβάλλοντος ΤΕ](#)

[Μηχανικών Πληροφορικής ΤΕ \(Αθήνα\) \(κ' 5^ο\)](#)

[Μηχανικών Πληροφορικής ΤΕ \(Άρτα\) \(κ' 5^ο\)](#)

[Μηχανικών Πληροφορικής ΤΕ \(Ηράκλειο\) \(κ' 5^ο\)](#)

[Μηχανικών Πληροφορικής ΤΕ \(Θεσσαλονίκη\) \(κ' 5^ο\)](#)

[Μηχανικών Πληροφορικής ΤΕ \(Καβάλα\) \(κ' 5^ο\)](#)

[Μηχανικών Πληροφορικής ΤΕ \(Καστοριά\) \(κ' 5^ο\)](#)

[Μηχανικών Πληροφορικής ΤΕ \(Λαμία\) \(κ' 5^ο\)](#)

[Μηχανικών Πληροφορικής ΤΕ \(Λάρισα\) \(κ' 5^ο\)](#)

[Μηχανικών Πληροφορικής ΤΕ \(Ναύπακτος\) \(κ' 5^ο\)](#)

[Μηχανικών Πληροφορικής ΤΕ \(Σέρρες\) \(κ' 5^ο\)](#)

[Μηχανικών Πληροφορικής ΤΕ \(Σπάρτη\) \(κ' 5^ο\)](#)

[Μηχανικών Τεχνολογίας Αεροσκαφών ΤΕ \(Χαλκίδα\)](#)

[Μηχανικών Τεχνολογίας Πετρελαίου & Φυσικού Αερίου ΤΕ και Μηχανολόγων
Μηχανικών ΤΕ \(Καβάλα\) – Μηχανολόγων Μηχανικών ΤΕ](#)

[Μηχανικών Τεχνολογίας Πετρελαίου & Φυσικού Αερίου και Μηχανολόγων
Μηχανικών ΤΕ \(Καβάλα\) – Μηχανικών Τεχνολογίας Πετρελαίου & Φυσικού Αερίου
ΤΕ](#)

[Μηχανικών Φυσικών Πόρων & Περιβάλλοντος ΤΕ \(Χανιά\)](#)

[Μηχανολόγων Μηχανικών και Βιομηχανικού Σχεδιασμού ΤΕ \(Κοζάνη\) –
Βιομηχανικού Σχεδιασμού ΤΕ](#)

[Μηχανολόγων Μηχανικών και Βιομηχανικού Σχεδιασμού ΤΕ \(Κοζάνη\) –
Μηχανολόγων Μηχανικών ΤΕ](#)

[Μηχανολόγων Μηχανικών ΤΕ \(Ηράκλειο\)](#)

[Μηχανολόγων Μηχανικών ΤΕ \(Λάρισα\)](#)

[Μηχανολόγων Μηχανικών ΤΕ \(Πάτρα\)](#)

[Μηχανολόγων Μηχανικών ΤΕ \(Πειραιάς\)](#)

[Μηχανολόγων Μηχανικών ΤΕ \(Σέρρες\)](#)

[Μηχανολόγων Μηχανικών ΤΕ \(Χαλκίδα\)](#)

[Μηχανολόγων Οχημάτων ΤΕ \(Θεσσαλονίκη\)](#)

[Ναυπηγών Μηχανικών ΤΕ \(Αθήνα\)](#)

[Οινολογίας & Τεχνολογίας Ποτών \(Αθήνα\)](#)

[Οινολογίας & Τεχνολογίας Ποτών \(Δράμα\)](#)

[Πολιτικών Μηχανικών ΤΕ \(Θεσσαλονίκη\)](#)

[Πολιτικών Μηχανικών ΤΕ \(Λάρισα\)](#)

[Πολιτικών Μηχανικών ΤΕ \(Πάτρα\)](#)

[Πολιτικών Μηχανικών ΤΕ \(Πειραιάς\)](#)

Πολιτικών Μηχανικών ΤΕ (Τρίκαλα)

Πολιτικών Μηχανικών ΤΕ και Μηχανικών Τοπογραφίας & Γεωπληροφορικής ΤΕ (Αθήνα) – Μηχανικών Τοπογραφίας & Γεωπληροφορικής ΤΕ

Πολιτικών Μηχανικών ΤΕ και Μηχανικών Τοπογραφίας & Γεωπληροφορικής ΤΕ (Αθήνα) – Πολιτικών Μηχανικών ΤΕ

Πολιτικών Μηχανικών ΤΕ και Μηχανικών Τοπογραφίας & Γεωπληροφορικής ΤΕ (Σέρρες) – Μηχανικών Τοπογραφίας & Γεωπληροφορικής ΤΕ

Πολιτικών Μηχανικών ΤΕ και Μηχανικών Τοπογραφίας & Γεωπληροφορικής ΤΕ (Σέρρες) – Πολιτικών Μηχανικών ΤΕ

Συντήρησης Αρχαιοτήτων και Έργων Τέχνης (Αθήνα)

Σχεδιασμού & Τεχνολογίας Ένδυσης (Κιλκίς) (κ' 5^ο)

Σχεδιασμού & Τεχνολογίας Ξύλου και Επίπλου ΤΕ (Καρδίτσα) (κ' 5^ο)

Τεχνολογίας Αλιείας – Υδατοκαλλιεργειών (Μεσολόγγι) (κ' 5^ο)

Τεχνολογίας Ήχου και Μουσικών Οργάνων (Ληξούρι) (κ' 5^ο)

Τεχνολογίας Τροφίμων (Αθήνα)

Τεχνολογίας Τροφίμων (Αργοστόλι)

Τεχνολογίας Τροφίμων (Θεσσαλονίκη)

Τεχνολογίας Τροφίμων (Καλαμάτα)

Τεχνολογίας Τροφίμων (Καρδίτσα)

Τεχνολόγων Γεωπόνων (Αμαλιάδα) (κ' 3^ο)

Τεχνολόγων Γεωπόνων (Άρτα) (κ' 3^ο)

Τεχνολόγων Γεωπόνων (Ηράκλειο) (κ' 3^ο)

Τεχνολόγων Γεωπόνων (Θεσσαλονίκη) (κ' 3^ο)

Τεχνολόγων Γεωπόνων (Καλαμάτα) (κ' 3^ο)

Τεχνολόγων Γεωπόνων (Λάρισα) (κ' 3^ο)

Τεχνολόγων Γεωπόνων (Φλώρινα) (κ' 3^ο)

Τεχνολογιών Περιβάλλοντος ΤΕ (Ζάκυνθος) – Συντήρησης Πολιτισμικής Κληρονομιάς ΤΕ (κ' 1^ο, 3^ο, 5^ο)

Τεχνολογιών Περιβάλλοντος ΤΕ (Ζάκυνθος) – Τεχνολογιών Φυσ. Περιβάλλοντος ΤΕ (κ' 5^ο)

Φωτογραφίας & Οπτικοακουστικών (Αθήνα) (κ' 1^ο, 5^ο)

Α.Σ.ΠΑΙ.Τ.Ε.

Εκπαιδευτικών Ηλεκτρολόγων Μηχανικών και Εκπαιδευτικών Ηλεκτρονικών Μηχανικών – Εκπαιδευτικών Ηλεκτρολόγων Μηχανικών

Εκπαιδευτικών Ηλεκτρολόγων Μηχανικών και Εκπαιδευτικών Ηλεκτρονικών Μηχανικών – Εκπαιδευτικών Ηλεκτρονικών Μηχανικών

Εκπαιδευτικών Μηχανολόγων Μηχανικών

Σχολές & τμήματα του 3^ο Επιστημονικού Πεδίου Ειδίκευσης: Επιστήμες Υγείας και Ζωής

Πανεπιστήμια

Αγροτικής Ανάπτυξης (Ορεστιάδα) (κ' 2^ο)

Αγροτικής Οικονομίας & Ανάπτυξης (Αθήνα) (κ' 2^ο)

Αξιοποίησης Φυσικών Πόρων και Γεωργικής Μηχανικής (Αθήνα) (κ' 2^ο)

Βιολογίας (Αθήνα) (κ' 2^ο)

Βιολογίας (Ηράκλειο) (κ' 2^ο)

Βιολογίας (Θεσσαλονίκη) (κ' 2^ο)

Βιολογίας (Πάτρα) (κ' 2^ο)

Βιολογικών Εφαρμογών & Τεχνολογιών (Ιωάννινα) (κ' 2^ο)

Βιοτεχνολογίας (Αθήνα) (κ' 2^ο)

Βιοχημείας & Βιοτεχνολογίας (Λάρισα) (κ' 2^ο)

Γεωπονίας (Θεσσαλονίκη) (κ' 2^ο)

Γεωπονίας, Ιχθυολογίας και Υδάτινου Περιβάλλοντος (Βόλος) (κ' 2^ο)

Γεωπονίας, Φυτικής Παραγωγής και Αγροτικού Περιβάλλοντος (Βόλος) (κ' 2^ο)

Διαχείρισης Περιβάλλοντος & Φυσικών Πόρων (Αγρίνιο) (κ' 2^ο)

Επιστήμης Διαιτολογίας & Διατροφής (Αθήνα)

Επιστήμης Ζωικής Παραγωγής & Υδατοκαλλιεργειών (Αθήνα)

Επιστήμης Τροφίμων & Διατροφής (Λήμνος)

Επιστήμης Τροφίμων και Διατροφής του Ανθρώπου (Αθήνα) (κ' 2^ο)

Επιστήμης Φυσικής Αγωγής και Αθλητισμού (Αθήνα) (κ' 1^ο,2^ο,4^ο,5^ο)

Επιστήμης Φυσικής Αγωγής και Αθλητισμού (Θεσσαλονίκη) (κ' 1^ο,2^ο,4^ο,5^ο)

Επιστήμης Φυσικής Αγωγής και Αθλητισμού (Κομοτηνή) (κ' 1^ο,2^ο,4^ο,5^ο)

Επιστήμης Φυσικής Αγωγής και Αθλητισμού (Σέρρες) (κ' 1^ο,2^ο,4^ο,5^ο)

Επιστήμης Φυσικής Αγωγής και Αθλητισμού (Τρίκαλα) (κ' 1^ο,2^ο,4^ο,5^ο)

Επιστήμης Φυτικής Παραγωγής (Αθήνα) (κ' 2^ο)

Ιατρικής (Αθήνα)

[Ιατρικής \(Αλεξανδρούπολη\)](#)

[Ιατρικής \(Ηράκλειο\)](#)

[Ιατρικής \(Θεσσαλονίκη\)](#)

[Ιατρικής \(Ιωάννινα\)](#)

[Ιατρικής \(Λάρισα\)](#)

[Ιατρικής \(Πάτρα\)](#)

[Κινηματογράφου \(Θεσσαλονίκη\)](#) (κ'1^ο,2^ο,4^ο,5^ο)

[Κτηνιατρικής \(Θεσσαλονίκη\)](#)

[Κτηνιατρικής \(Καρδίτσα\)](#)

[Μεθοδολογίας, Ιστορίας & Θεωρίας της Επιστήμης \(Αθήνα\)](#) (κ'1^ο,2^ο,4^ο,5^ο)

[Μοριακής Βιολογίας & Γενετικής \(Αλεξανδρούπολη\)](#)

[Μουσικής Επιστήμης & Τέχνης \(Θεσσαλονίκη\)](#) (κ'1^ο,2^ο,4^ο,5^ο)

[Μουσικών Σπουδών \(Αθήνα\)](#) (κ'1^ο,2^ο,4^ο,5^ο)

[Μουσικών Σπουδών \(Θεσσαλονίκη\)](#) (κ'1^ο,2^ο,4^ο,5^ο)

[Μουσικών Σπουδών \(Κέρκυρα\)](#) (κ'1^ο,2^ο,4^ο,5^ο)

[Νοσηλευτικής \(Αθήνα\)](#)

[Νοσηλευτικής \(Σπάρτη\)](#)

[Οδοντιατρικής \(Αθήνα\)](#)

[Οδοντιατρικής \(Θεσσαλονίκη\)](#)

[Πληροφορικής με Εφαρμογές στη Βιοϊατρική \(Λαμία\)](#) (κ' 2^ο)

[Τεχνών Ήχου & Εικόνας \(Κέρκυρα\)](#) (κ'1^ο,2^ο,4^ο,5^ο)

[Φαρμακευτικής \(Αθήνα\)](#)

[Φαρμακευτικής \(Θεσσαλονίκη\)](#)

[Φαρμακευτικής \(Πάτρα\)](#)

Στρατιωτικές Σχολές

[Αξιωματικών Νοσηλευτικής \(ΣΑΝ\)](#)

[Ιατρικό \(ΣΣΑΣ\) Θεσσαλονίκη](#)

[Κτηνιατρικό \(ΣΣΑΣ\) Θεσσαλονίκη](#)

[Οδοντιατρικό \(ΣΣΑΣ\) Θεσσαλονίκη](#)

[Φαρμακευτικό \(ΣΣΑΣ\) Θεσσαλονίκη](#)

T.E.I.

[Αισθητικής & Κοσμητολογίας \(Αθήνα\)](#)

[Αισθητικής & Κοσμητολογίας \(Θεσσαλονίκη\)](#)

[Δημόσιας Υγείας και Κοινωνικής Υγείας \(Αθήνα\) – Δημόσιας Υγείας](#)

[Δημόσιας Υγείας και Κοινωνικής Υγείας \(Αθήνα\) – Κοινωνικής Υγείας](#)

[Διατροφής & Διαιτολογίας \(Θεσσαλονίκη\)](#)

[Διατροφής & Διαιτολογίας \(Καρδίτσα\)](#)

[Διατροφής & Διαιτολογίας \(Σητεία\)](#)

[Εργοθεραπείας \(Αθήνα\)](#)

[Ιατρικών Εργαστηρίων \(Αθήνα\)](#)

[Ιατρικών Εργαστηρίων \(Θεσσαλονίκη\)](#)

[Ιατρικών Εργαστηρίων \(Λάρισα\)](#)

[Λαϊκής & Παραδοσιακής Μουσικής \(Άρτα\) \(κ' 1^ο, 2^ο, 4^ο, 5^ο\)](#)

[Λογοθεραπείας \(Ιωάννινα\)](#)

[Λογοθεραπείας \(Πάτρα\)](#)

[Μαιευτικής \(Αθήνα\)](#)

[Μαιευτικής \(Θεσσαλονίκη\)](#)

[Μαιευτικής \(Πτολεμαΐδα\)](#)

[Νοσηλευτικής \(Αθήνα\)](#)

[Νοσηλευτικής \(Διδυμότειχο\)](#)

[Νοσηλευτικής \(Ηράκλειο\)](#)

[Νοσηλευτικής \(Θεσσαλονίκη\)](#)

[Νοσηλευτικής \(Ιωάννινα\)](#)

[Νοσηλευτικής \(Λαμία\)](#)

[Νοσηλευτικής \(Λάρισα\)](#)

[Νοσηλευτικής \(Πάτρα\)](#)

[Οδοντικής Τεχνολογίας \(Αθήνα\)](#)

[Οπτικής και Οπτομετρίας \(Αθήνα\)](#)

[Ραδιολογίας και Ακτινολογίας \(Αθήνα\)](#)

[Τεχνολόγων Γεωπόνων \(Αμαλιάδα\) \(κ' 2^ο\)](#)

[Τεχνολόγων Γεωπόνων \(Άρτα\) \(κ' 2^ο\)](#)

[Τεχνολόγων Γεωπόνων \(Ηράκλειο\) \(κ' 2^ο\)](#)

[Τεχνολόγων Γεωπόνων \(Θεσσαλονίκη\) \(κ' 2^ο\)](#)

[Τεχνολόγων Γεωπόνων \(Καλαμάτα\)](#) (κ'2^ο)

[Τεχνολόγων Γεωπόνων \(Λάρισα\)](#) (κ'2^ο)

[Τεχνολόγων Γεωπόνων \(Φλώρινα\)](#) (κ'2^ο)

[Τεχνολογιών Περιβάλλοντος ΤΕ \(Ζάκυνθος\) – Συντήρησης Πολιτισμικής Κληρονομιάς ΤΕ](#)
(κ'1^ο,2^ο,5^ο)

[Φυσικοθεραπείας \(Αθήνα\)](#)

[Φυσικοθεραπείας \(Αίγιο\)](#)

[Φυσικοθεραπείας \(Θεσσαλονίκη\)](#)

[Φυσικοθεραπείας \(Λαμία\)](#)

Σχολές & τμήματα του 4^ο Επιστημονικού Πεδίου Ειδικεύσεως: Επιστήμες της Εκπαίδευσης

Πανεπιστήμια

[Εκπαίδευσης & Αγωγής στην Προσχολική Ηλικία \(Αθήνα\)](#)

[Εκπαιδευτικής και Κοινωνικής Πολιτικής \(Θεσσαλονίκη\) \(κ'1^ο\)](#)

[Επιστήμης Φυσικής Αγωγής και Αθλητισμού \(Αθήνα\) \(κ'1^ο,2^ο,3^ο,5^ο\)](#)

[Επιστήμης Φυσικής Αγωγής και Αθλητισμού \(Θεσσαλονίκη\) \(κ'1^ο,2^ο,3^ο,5^ο\)](#)

[Επιστήμης Φυσικής Αγωγής και Αθλητισμού \(Κομοτηνή\) \(κ'1^ο,2^ο,3^ο,5^ο\)](#)

[Επιστήμης Φυσικής Αγωγής και Αθλητισμού \(Σέρρες\) \(κ'1^ο,2^ο,3^ο,5^ο\)](#)

[Επιστήμης Φυσικής Αγωγής και Αθλητισμού \(Τρίκαλα\) \(κ'1^ο,2^ο,3^ο,5^ο\)](#)

[Επιστημών Προσχολικής Αγωγής & Εκπαίδευσης \(Θεσσαλονίκη\)](#)

[Επιστημών της Εκπαίδευσης & Αγωγής στην Προσχολική Ηλικία \(Πάτρα\)](#)

[Επιστημών της Εκπαίδευσης στην Προσχολική Ηλικία \(Αλεξανδρούπολη\)](#)

[Επιστημών Προσχολικής Αγωγής & Εκπαιδευτικού Σχεδιασμού \(Ρόδος\)](#)

[Κινηματογράφου \(Θεσσαλονίκη\) \(κ'1^ο,2^ο,3^ο,5^ο\)](#)

[Κοινωνικής & Εκπαιδευτικής Πολιτικής \(Κόρινθος\) \(κ'1^ο\)](#)

[Μεθοδολογίας, Ιστορίας & Θεωρίας της Επιστήμης \(Αθήνα\) \(κ'1^ο,2^ο,3^ο,5^ο\)](#)

[Μουσικής Επιστήμης & Τέχνης \(Θεσσαλονίκη\) \(κ'1^ο,2^ο,3^ο,5^ο\)](#)

[Μουσικών Σπουδών \(Αθήνα\) \(κ'1^ο,2^ο,3^ο,5^ο\)](#)

[Μουσικών Σπουδών \(Θεσσαλονίκη\) \(κ'1^ο,2^ο,3^ο,5^ο\)](#)

[Μουσικών Σπουδών \(Κέρκυρα\) \(κ'1^ο,2^ο,3^ο,5^ο\)](#)

[Παιδαγωγικό Δημοτικής Εκπαίδευσης \(Αθήνα\)](#)

[Παιδαγωγικό Δημοτικής Εκπαίδευσης \(Αλεξανδρούπολη\)](#)

[Παιδαγωγικό Δημοτικής Εκπαίδευσης \(Βόλος\)](#)

[Παιδαγωγικό Δημοτικής Εκπαίδευσης \(Θεσσαλονίκη\)](#)

[Παιδαγωγικό Δημοτικής Εκπαίδευσης \(Ιωάννινα\)](#)

[Παιδαγωγικό Δημοτικής Εκπαίδευσης \(Πάτρα\)](#)

[Παιδαγωγικό Δημοτικής Εκπαίδευσης \(Ρέθυμνο\)](#)

[Παιδαγωγικό Δημοτικής Εκπαίδευσης \(Ρόδος\)](#)

[Παιδαγωγικό Δημοτικής Εκπαίδευσης \(Φλώρινα\)](#)

[Παιδαγωγικό Ειδικής Αγωγής \(Βόλος\)](#)

[Παιδαγωγικό Νηπιαγωγών \(Ιωάννινα\)](#)

[Παιδαγωγικό Νηπιαγωγών \(Φλώρινα\)](#)

[Παιδαγωγικό Προσχολικής Εκπαίδευσης \(Βόλος\)](#)

[Παιδαγωγικό Προσχολικής Εκπαίδευσης \(Ρέθυμνο\)](#)

[Τεχνών Ήχου & Εικόνας \(Κέρκυρα\) \(κ' 1^ο, 2^ο, 3^ο, 5^ο\)](#)

Τ.Ε.Ι.

[Λαϊκής & Παραδοσιακής Μουσικής \(Άρτα\) \(κ' 1^ο, 2^ο, 3^ο, 5^ο\)](#)

[Προσχολικής Αγωγής \(Αθήνα\)](#)

[Προσχολικής Αγωγής \(Θεσσαλονίκη\)](#)

[Προσχολικής Αγωγής \(Ιωάννινα\)](#)

Σχολές & τμήματα του 5^ο Επιστημονικού Πεδίου Ειδίκευσης: Επιστήμες Οικονομίας και Πληροφορικής

Πανεπιστήμια

[Βιομηχανικής Διοίκησης & Τεχνολογίας \(Πειραιάς\)](#)

[Δημόσιας Διοίκησης \(Αθήνα\)](#)

[Διαχείρισης Πολιτισμικού Περιβάλλοντος & Νέων Τεχνολογιών \(Αγρίνιο\)](#) (κ'1^ο)

[Διεθνών & Ευρωπαϊκών Σπουδών \(Θεσσαλονίκη\)](#)

[Διεθνών και Ευρωπαϊκών Οικονομικών Σπουδών \(Αθήνα\)](#)

[Διοίκηση Επιχειρήσεων \(Πάτρα\)](#)

[Διοίκηση Επιχειρήσεων \(Χίος\)](#)

[Διοίκηση Επιχειρήσεων Αγροτικών Προϊόντων και Τροφίμων \(Αγρίνιο\)](#)

[Διοικητικής Επιστήμης & Τεχνολογίας \(Αθήνα\)](#)

[Επιστήμης Φυσικής Αγωγής και Αθλητισμού \(Αθήνα\)](#) (κ'1^ο,2^ο,3^ο,4^ο)

[Επιστήμης Φυσικής Αγωγής και Αθλητισμού \(Θεσσαλονίκη\)](#) (κ'1^ο,2^ο,3^ο,4^ο)

[Επιστήμης Φυσικής Αγωγής και Αθλητισμού \(Κομοτηνή\)](#) (κ'1^ο,2^ο,3^ο,4^ο)

[Επιστήμης Φυσικής Αγωγής και Αθλητισμού \(Σέρρες\)](#) (κ'1^ο,2^ο,3^ο,4^ο)

[Επιστήμης Φυσικής Αγωγής και Αθλητισμού \(Τρίκαλα\)](#) (κ'1^ο,2^ο,3^ο,4^ο)

[Εφαρμοσμένης Πληροφορικής \(Θεσσαλονίκη\)](#)

[Κινηματογράφου \(Θεσσαλονίκη\)](#) (κ'1^ο,2^ο,3^ο,4^ο)

[Λογιστικής & Χρηματοοικονομικής \(Αθήνα\)](#)

[Λογιστικής & Χρηματοοικονομικής \(Θεσσαλονίκη\)](#)

[Μάρκετινγκ και Επικοινωνίας \(Αθήνα\)](#)

[Μεθοδολογίας, Ιστορίας & Θεωρίας της Επιστήμης \(Αθήνα\)](#) (κ'1^ο,2^ο,3^ο,4^ο)

[Μουσικής Επιστήμης & Τέχνης \(Θεσσαλονίκη\)](#) (κ'1^ο,2^ο,3^ο,4^ο)

[Μουσικών Σπουδών \(Αθήνα\)](#) (κ'1^ο,2^ο,3^ο,4^ο)

[Μουσικών Σπουδών \(Θεσσαλονίκη\)](#) (κ'1^ο,2^ο,3^ο,4^ο)

[Μουσικών Σπουδών \(Κέρκυρα\)](#) (κ'1^ο,2^ο,3^ο,4^ο)

[Ναυτιλιακών Σπουδών \(Πειραιάς\)](#)

[Ναυτιλίας & Επιχειρηματικών Υπηρεσιών \(Χίος\)](#)

[Οικιακής Οικονομίας & Οικολογίας \(Αθήνα\)](#)

[Οικονομικής & Περιφερειακής Ανάπτυξης \(Αθήνα\)](#)

[Οικονομικής Επιστήμης \(Αθήνα\)](#)

[Οικονομικής Επιστήμης \(Πειραιάς\)](#)

[Οικονομικών Επιστημών \(Αθήνα\)](#)

[Οικονομικών Επιστημών \(Βόλος\)](#)

[Οικονομικών Επιστημών \(Θεσσαλονίκη\) – Α.Π.Θ.](#)

[Οικονομικών Επιστημών \(Θεσσαλονίκη\) – ΠΑΝ. ΜΑΚΕΔΟΝΙΑΣ](#)

[Οικονομικών Επιστημών \(Ιωάννινα\)](#)

[Οικονομικών Επιστημών \(Κομοτηνή\)](#)

[Οικονομικών Επιστημών \(Πάτρα\)](#)

[Οικονομικών Επιστημών \(Ρέθυμνο\)](#)

[Οικονομικών Επιστημών \(Τρίπολη\)](#)

[Οργάνωσης & Διαχείρισης Αθλητισμού \(Σπάρτη\)](#)

[Οργάνωσης και Διοίκησης Επιχειρήσεων \(Αθήνα\)](#)

[Οργάνωσης και Διοίκησης Επιχειρήσεων \(Θεσσαλονίκη\)](#)

[Οργάνωσης και Διοίκησης Επιχειρήσεων \(Πειραιάς\)](#)

[Πλαστικών Τεχνών & Επιστημών της Τέχνης \(Ιωάννινα\) \(κ' 1^ο, 2^ο\)](#)

[Πληροφορικής \(Αθήνα\)](#)

[Πληροφορικής \(Θεσσαλονίκη\)](#)

[Πληροφορικής \(Κέρκυρα\)](#)

[Πληροφορικής \(Λαμία\)](#)

[Πληροφορικής \(Πειραιάς\)](#)

[Πληροφορικής και Τηλεματικής \(Αθήνα\)](#)

[Πληροφορικής και Τηλεπικοινωνιών \(Αθήνα\) \(κ' 2^ο\)](#)

[Πληροφορικής και Τηλεπικοινωνιών \(Τρίπολη\) \(κ' 2^ο\)](#)

[Πολιτισμικής Τεχνολογίας & Επικοινωνίας \(Μυτιλήνη\) \(κ' 1^ο\)](#)

[Στατιστικής και Ασφαλιστικής Επιστήμης \(Πειραιάς\)](#)

[Στατιστικής \(Αθήνα\)](#)

[Τεχνών Ήχου & Εικόνας \(Κέρκυρα\) \(κ' 1^ο, 2^ο, 3^ο, 4^ο\)](#)

[Χρηματοοικονομικής & Τραπεζικής Διοικητικής \(Πειραιάς\)](#)

[Ψηφιακών Συστημάτων \(Πειραιάς\)](#)

Στρατιωτικές Σχολές

[Οικονομικό \(ΣΣΑΣ\) \(Θεσσαλονίκη\)](#)

Ακαδημίες Εμπορικού Ναυτικού

[Σχολή Μηχανικών](#)(κ'2^ο)

[Σχολή Πλοιάρχων](#)(κ'2^ο)

Αστυνομικές Σχολές

[Αξιωματικών Ελληνικής Αστυνομίας](#) (κ'1^ο,2^ο)

[Αστυφυλάκων](#) (κ'1^ο,2^ο)

Σχολές Πυροσβεστικής Ακαδημίας

[Σχολή Ανθυποπυραγών](#)(κ'1^ο,2^ο)

[Σχολή Πυροσβεστών](#) (κ'1^ο,2^ο)

Τ.Ε.Ι.

[Γραφιστικής \(Αθήνα\) – Γραφιστικής](#)(κ'2^ο)

[Γραφιστικής \(Αθήνα\) – Τεχνολογίας Γραφικών Τεχνών](#) (κ'2^ο)

[Διοίκησης Επιχειρήσεων \(Άγιος Νικόλαος\)](#)

[Διοίκησης Επιχειρήσεων \(Αθήνα\) – Διοίκηση Επιχειρήσεων](#)

[Διοίκησης Επιχειρήσεων \(Αθήνα\) – Διοίκηση Μονάδων Υγείας και Πρόνοιας](#)

[Διοίκησης Επιχειρήσεων \(Αθήνα\) – Διοίκηση Τουριστικών Επιχειρήσεων και Επιχειρήσεων Φιλοξενίας](#)

[Διοίκησης Επιχειρήσεων \(Γρεβενά\) – Διοίκηση Επιχειρήσεων](#)

[Διοίκησης Επιχειρήσεων Γρεβενά\) – Διοίκηση Τουριστικών Επιχειρήσεων και Επιχειρήσεων Φιλοξενίας](#)

[Διοίκησης Επιχειρήσεων \(Ηγουμενίτσα\) – Διοίκηση Επιχειρήσεων](#)

[Διοίκησης Επιχειρήσεων \(Ηγουμενίτσα\) – Διοίκηση Τουριστικών Επιχειρήσεων και Επιχειρήσεων Φιλοξενίας](#)

[Διοίκησης Επιχειρήσεων \(Ηράκλειο\) – Διοίκηση Επιχειρήσεων](#)

[Διοίκησης Επιχειρήσεων \(Ηράκλειο\) – Διοίκηση Τουριστικών Επιχειρήσεων και Επιχειρήσεων Φιλοξενίας](#)

[Διοίκησης Επιχειρήσεων \(Θεσσαλονίκη\) – Διοίκηση Επιχειρήσεων](#)

[Διοίκησης Επιχειρήσεων \(Θεσσαλονίκη\) – Διοίκηση Τουριστικών Επιχειρήσεων και Επιχειρήσεων Φιλοξενίας](#)

[Διοίκησης Επιχειρήσεων \(Καβάλα\)](#)

[Διοίκησης Επιχειρήσεων \(Κοζάνη\)](#)

[Διοίκησης Επιχειρήσεων \(Λάρισα\) – Διοίκηση Επιχειρήσεων](#)

[Διοίκησης Επιχειρήσεων \(Λάρισα\) – Διοίκηση Τουριστικών Επιχειρήσεων και Επιχειρήσεων](#)

Φιλοξενίας

Διοίκησης Επιχειρήσεων (Λευκάδα) – Διοίκηση Επιχειρήσεων

Διοίκησης Επιχειρήσεων (Λευκάδα) – Διοίκηση Τουριστικών Επιχειρήσεων και
Επιχειρήσεων Φιλοξενίας

Διοίκησης Επιχειρήσεων (Μεσολόγγι)

Διοίκησης Επιχειρήσεων (Πάτρα)

Διοίκησης Επιχειρήσεων (Πειραιάς) – Διοίκηση Επιχειρήσεων (κατευθύνσεις: 1. Διοίκηση
Επιχειρήσεων 2.Μάρκετινγκ)

Διοίκησης Επιχειρήσεων (Πειραιάς) – Διοίκηση Τουριστικών Επιχειρήσεων και
Επιχειρήσεων Φιλοξενίας

Διοίκησης Επιχειρήσεων (Σέρρες)

Διοίκησης Επιχειρήσεων και Οργανισμών (Καλαμάτα) – Διοίκηση Μονάδων Υγείας και
Πρόνοιας)

Διοίκησης Επιχειρήσεων και Οργανισμών (Καλαμάτα) – Τοπικής Αυτοδιοίκησης

Διοίκησης Συστημάτων Εφοδιασμού (Θήβα)

Διοίκησης Συστημάτων Εφοδιασμού (Κατερίνη)

Διοίκησης, Οικονομίας, & Επικοινωνίας Πολιτιστικών & Τουριστικών Μονάδων (Πύργος)

Διοίκησης, Οικονομίας, & Επικοινωνίας Πολιτιστικών & Τουριστικών Μονάδων (Αμφίσσα)

Εσωτερικής Αρχιτεκτονικής, Διακόσμησης και Σχεδιασμού Αντικειμένων (Αθήνα) (κ'2^ο)

Κλωστοϋφαντουργών Μηχανικών ΤΕ (Πειραιάς) (κ'2^ο)

Λαϊκής & Παραδοσιακής Μουσικής (Άρτα) (κ'1^ο,2^ο,3^ο,4^ο)

Λογιστικής και Χρηματοοικονομικής (Ηράκλειο)

Λογιστικής και Χρηματοοικονομικής (Θεσσαλονίκη)

Λογιστικής και Χρηματοοικονομικής (Καβάλα)

Λογιστικής και Χρηματοοικονομικής (Καλαμάτα)

Λογιστικής και Χρηματοοικονομικής (Κοζάνη)

Λογιστικής και Χρηματοοικονομικής (Λάρισα)

Λογιστικής και Χρηματοοικονομικής (Μεσολόγγι)

Λογιστικής και Χρηματοοικονομικής (Πειραιάς)

Λογιστικής και Χρηματοοικονομικής (Πρέβεζα)

Λογιστικής και Χρηματοοικονομικής (Σέρρες)

Λογιστικής και Χρηματοοικονομικής (Χαλκίδα)

Μηχανικών Πληροφορικής ΤΕ (Αθήνα) (κ'2^ο)

[Μηχανικών Πληροφορικής ΤΕ \(Άρτα\)](#) (κ'2^ο)

[Μηχανικών Πληροφορικής ΤΕ \(Ηράκλειο\)](#) (κ'2^ο)

[Μηχανικών Πληροφορικής ΤΕ \(Θεσσαλονίκη\)](#) (κ'2^ο)

[Μηχανικών Πληροφορικής ΤΕ \(Καβάλα\)](#) (κ'2^ο)

[Μηχανικών Πληροφορικής ΤΕ \(Καστοριά\)](#) (κ'2^ο)

[Μηχανικών Πληροφορικής ΤΕ \(Λαμία\)](#) (κ'2^ο)

[Μηχανικών Πληροφορικής ΤΕ \(Λάρισα\)](#) (κ'2^ο)

[Μηχανικών Πληροφορικής ΤΕ \(Ναύπακτος\)](#) (κ'2^ο)

[Μηχανικών Πληροφορικής ΤΕ \(Σέρρες\)](#) (κ'2^ο)

[Μηχανικών Πληροφορικής ΤΕ \(Σπάρτη\)](#) (κ'2^ο)

[Σχεδιασμού & Τεχνολογίας Ένδυσης \(Κιλκίς\)](#) (κ'2^ο)

[Σχεδιασμού & Τεχνολογίας Ξύλου και Επίπλου ΤΕ \(Καρδίτσα\)](#) (κ'2^ο)

[Τεχνολογίας Αλιείας – Υδατοκαλλιεργειών \(Μεσολόγγι\)](#) (κ'2^ο)

[Τεχνολογίας Ήχου και Μουσικών Οργάνων \(Ληξούρι\)](#) (κ'2^ο)

[Τεχνολογιών Περιβάλλοντος ΤΕ \(Ζάκυνθος\) – Συντήρησης Πολιτισμικής Κληρονομιάς ΤΕ](#)
(κ'1^ο,2^ο,3^ο)

[Τεχνολογιών Περιβάλλοντος ΤΕ \(Ζάκυνθος\) – Τεχνολογιών Φυσικού Περιβάλλοντος ΤΕ](#)(κ'2^ο)

[Φωτογραφίας & Οπτικοακουστικών \(Αθήνα\)](#) (κ'1^ο,2^ο)

[Ψηφιακών Μέσων & Επικοινωνίας ΤΕ \(Αργοστόλι\)](#)

[Ψηφιακών Μέσων & Επικοινωνίας ΤΕ \(Καστοριά\)](#)

Ανώτερες Σχολές Τουριστικής Εκπαίδευσης (Α.Σ.Τ.Ε.)

[Ανώτερη Σχολή Τουριστικής Εκπαίδευσης Κρήτης \(Α.Σ.Τ.Ε.Α.Ν.\)](#) (κ'1^ο)

[Ανώτερη Σχολή Τουριστικής Εκπαίδευσης Ρόδου \(Α.Σ.Τ.Ε.Ρ.\)](#) (κ'1^ο)

Σημαντικές ημερομηνίες

Οι μαθητές της Γ΄ Τάξης Ημερησίου (και Δ΄ Τάξης Εσπερινού) Γενικού Λυκείου με την έναρξη του σχολικού έτους και όχι αργότερα της **20ής Σεπτεμβρίου** επιβεβαιώνουν οριστικά την Αρχική Δήλωση Ομάδας Μαθημάτων Προσανατολισμού, που έχουν υποβάλει στη σχολική τους μονάδα προ της λήξης του προηγούμενου διδακτικού έτους. Έκαστος μαθητής επιλέγει υποχρεωτικά μία (1) Ομάδα Μαθημάτων Προσανατολισμού.

Με απόφαση του Υπουργού Παιδείας και Θρησκευμάτων, η οποία εκδίδεται το αργότερο τη **15η Μαρτίου** εκάστου έτους, καθορίζονται ο αριθμός των εισακτέων ανά Σχολή, Τμήμα ή Εισαγωγική Κατεύθυνση του τρέχοντος έτους.

Διέξοδοι Μαθητών Γενικού Λυκείου

- [Ανώτατα Εκπαιδευτικά Ιδρύματα \(Α.Ε.Ι.\): Πανεπιστήμια και Τ.Ε.Ι.](#)
- [Ελληνικό Ανοικτό Πανεπιστήμιο](#)
- [Στρατιωτικές Σχολές](#)
- [Σχολές Αστυνομικής Ακαδημίας](#)
- [Ανώτατες Εκκλησιαστικές Ακαδημίες](#)
- [Ακαδημίες Εμπορικού Ναυτικού](#)
- [Σχολές Καλών Τεχνών](#)
- [Σπουδές σε Πανεπιστήμια & Τ.Ε.Ι. του Εξωτερικού](#)
- [Ινστιτούτα Επαγγελματικής Κατάρτισης \(Ι.Ε.Κ.\)](#)
- [Επαγγελματικά Λύκεια](#)
- [Σχολές Επαγγελματικής Κατάρτισης \(Σ.Ε.Κ.\)](#)
- Κέντρα Μεταλλουργικής Εκπαίδευσης (Κολέγια)
- Ωδεία – Μουσικές Σχολές
- Δραματικές Σχολές – Ανώτερη Σχολή Δραματικής Τέχνης του Κρατικού Θεάτρου Βορείου Ελλάδος
- Σχολές Λιμενοφυλάκων
- [Πυροσβεστικής Ακαδημίας](#)

ΠΑΡΑΡΤΗΜΑ

Εθνικό Πλαίσιο Προσόντων - Επίπεδα Σπουδών

Επίπεδο 1
<ul style="list-style-type: none">• Απολυτήριο Δημοτικού
Επίπεδο 2
<ul style="list-style-type: none">• Απολυτήριο Γυμνασίου
Επίπεδο 3
<ul style="list-style-type: none">• Πτυχίο Επαγγελματικής Ειδικότητας Επιπέδου 3 Σ.Ε.Κ.• Πιστοποιητικό Επαγγελματικής Κατάρτισης Επιπέδου 1 Ι.Ε.Κ.
Επίπεδο 4
<ul style="list-style-type: none">• Πτυχίο ΕΠΑ.Σ.• Πτυχίο Επαγγελματικής Ειδικότητας Επιπέδου 3 ΕΠΑ.Λ.• Απολυτήριο Επαγγελματικού Λυκείου ΕΠΑ.Λ.• Απολυτήριο Γενικού Λυκείου
Επίπεδο 5
<ul style="list-style-type: none">• Πτυχίο Επαγγελματικής Ειδικότητας Επιπέδου 4 ΕΠΑ.Λ.• Δίπλωμα Επαγγελματικής Ειδικότητας Επιπέδου 4 Ι.Ε.Κ.• Δίπλωμα/Πτυχίο Ανωτέρας Σχολής
Επίπεδο 6 (BACHEOR DEGREE)
<ul style="list-style-type: none">• Πτυχίο Πανεπιστημίου• Πτυχίο Τ.Ε.Ι.• Πτυχίο Ανώτατης Εκπαίδευσης
Επίπεδο 7 (MASTER'S DEGREE)
<ul style="list-style-type: none">• Μεταπτυχιακό Δίπλωμα Ειδίκευσης
Επίπεδο 8 (DOCTORATE)
<ul style="list-style-type: none">• Διδακτορικό Δίπλωμα
Πηγή: http://www.nqf.gov.gr

Δεξιότητες Μελέτης

Πηγή: Υπουργείο Παιδείας & Πολιτισμού Κυπριακή Δημοκρατία / Οδηγοί σπουδών / <http://www.moec.gov.cy/ysea/ekdoseis.html>

Η μελέτη είναι προσωπικό θέμα. Μέσα από αποτελεσματικές δεξιότητες μελέτης και μεθόδους εργασίας θα μπορέσεις να αποδώσεις στον μέγιστο βαθμό των δυνατοτήτων σου. Δεν υπάρχει μαγική φόρμουλα για στιγμιαία και εύκολη επιτυχία.

Η καλή οργάνωση και η συστηματική εργασία είναι η καλύτερη απάντηση.

Το πιο κάτω ερωτηματολόγιο θα σε βοηθήσει να ανακαλύψεις τη δική σου συμπεριφορά προς τη μελέτη:

- | | | | | | |
|-----|--------------------------|-----|--------------------------|-----|---|
| 1. | <input type="checkbox"/> | Ναι | <input type="checkbox"/> | Όχι | Συνήθως ξοδεύω πολύ χρόνο για να μάθω κάτι. |
| 2. | <input type="checkbox"/> | Ναι | <input type="checkbox"/> | Όχι | Συνήθως αφήνω όλη τη μελέτη, την ημέρα πριν από το διαγώνισμα. |
| 3. | <input type="checkbox"/> | Ναι | <input type="checkbox"/> | Όχι | Κάνω λανθασμένη κατανομή του χρόνου μεταξύ μελέτης και κοινωνικής συναναστροφής με τους φίλους μου. |
| 4. | <input type="checkbox"/> | Ναι | <input type="checkbox"/> | Όχι | Συνήθως μελετώ ακούγοντας ραδιόφωνο ή έχοντας την τηλεόραση ανοικτή. |
| 5. | <input type="checkbox"/> | Ναι | <input type="checkbox"/> | Όχι | Όταν μελετώ κουράζομαι και αποσπάται εύκολα η προσοχή μου. |
| 6. | <input type="checkbox"/> | Ναι | <input type="checkbox"/> | Όχι | Μέσα στην τάξη συνήθως δεν δίνω ιδιαίτερη σημασία στο μάθημα. |
| 7. | <input type="checkbox"/> | Ναι | <input type="checkbox"/> | Όχι | Συνήθως δεν μπορώ να διαβάσω τις σημειώσεις που έχω γράψει την ώρα του μαθήματος. |
| 8. | <input type="checkbox"/> | Ναι | <input type="checkbox"/> | Όχι | Συνήθως οι σημειώσεις μου είναι λανθασμένες. |
| 9. | <input type="checkbox"/> | Ναι | <input type="checkbox"/> | Όχι | Συνήθως δεν κάνω τακτικές επαναλήψεις για να προετοιμαστώ για τα διαγωνίσματα. |
| 10. | <input type="checkbox"/> | Ναι | <input type="checkbox"/> | Όχι | Όταν φτάσω στο τέλος του κεφαλαίου συνήθως δε θυμάμαι τι έχω διαβάσει πριν. |

11.	<input type="checkbox"/> Ναι	<input type="checkbox"/> Όχι	Όταν διαβάζω κάτι, συνήθως χάνομαι στις λεπτομέρειες και δεν μπορώ να επισημάνω τις κεντρικές ιδέες.
12.	<input type="checkbox"/> Ναι	<input type="checkbox"/> Όχι	Σπάνια αλλάζω τον ρυθμό διαβάσματος μου έστω κι αν το κεφάλαιο που μελετώ μου είναι εντελώς άγνωστο.
13.	<input type="checkbox"/> Ναι	<input type="checkbox"/> Όχι	Συνήθως παίρνω χαμηλούς βαθμούς στο διαγώνισμα παρόλο που ξέρω την ύλη καλά.
14.	<input type="checkbox"/> Ναι	<input type="checkbox"/> Όχι	Συνήθως μελετώ καλά για τα διαγωνίσματα, αλλά όταν πρέπει να αρχίσω να γράφω το μυαλό μου σταματά.
15.	<input type="checkbox"/> Ναι	<input type="checkbox"/> Όχι	Συνήθως δεν έχω σταθερό πρόγραμμα μελέτης και μελετώ όποτε τύχει.
16.	<input type="checkbox"/> Ναι	<input type="checkbox"/> Όχι	Όταν ο καθηγητής μου δίνει μια μεγάλη εργασία νιώθω τόσο άγχος που δεν μπορώ ν' αρχίσω.
17.	<input type="checkbox"/> Ναι	<input type="checkbox"/> Όχι	Συνήθως διεκπεραιώνω τις εργασίες μου το βράδυ πριν από τη λήξη της προθεσμίας.
18.	<input type="checkbox"/> Ναι	<input type="checkbox"/> Όχι	Συνήθως δεν μπορώ να οργανώσω και να γράφω τις σκέψεις μου με τρόπο που να βγάζουν νόημα.

Αν έχεις απαντήσει “Ναι” σε δύο ή περισσότερες από τις ερωτήσεις των πιο κάτω κατηγοριών, τότε σημαίνει ότι χρειάζεται να εξασκηθείς περισσότερο σ’ αυτές τις κατηγορίες:

ΚΑΤΗΓΟΡΙΑ	ΕΡΩΤΗΣΕΙΣ
• Προγραμματισμός χρόνου	1,2 και 3
• Συγκέντρωση στη μελέτη	4,5, και 6
• Προσοχή και σημειώσεις στην τάξη	7,8 και 9
• Διάβασμα κειμένου	10,11 και 12
• Μελέτη για διαγώνισμα	13,14 και 15
• Διεκπεραίωση εργασίας	16,17 και 18

Προγραμματισμός χρόνου:

Είναι πολύ σημαντικό να προγραμματίσεις τον χρόνο σου με τρόπο παραγωγικό, έτσι ώστε κατά την διάρκεια της ημέρας να μπορέσεις να διεκπεραιώσεις όλες τις εργασίες σου. Ένα προσεγμένο πρόγραμμα μελέτης θα σε βοηθήσει να οργανώσεις το διάβασμα σου γύρω από οποιεσδήποτε άλλες ενασχολήσεις έχεις π.χ. φροντιστηριακά μαθήματα, γυμναστήριο, facebook κλπ. Η πειθαρχία που προσφέρει ο προγραμματισμός αυτός αποτελεί το κλειδί τις εκπαιδευτικής επιτυχίας. Χωρίς καθυστέρηση, δημιούργησε τώρα το δικό σου πρόγραμμα μελέτης με βάση τις δικές σου ανάγκες και ΑΚΟΛΟΥΘΗΣΕ ΤΟ!

Συγκέντρωση στη μελέτη

Για να μπορέσεις να συγκεντρωθείς στη μελέτη σου και να αποδώσεις, πρέπει να είσαι ξεκούραστος και να βρίσκεσαι σε εγρήγορση. Το διάβασμα πρέπει να είναι στο πρόγραμμα σου και να γίνεται πάντα στον ίδιο χώρο. Κατάγραψε τις εργασίες που έχεις να διεκπεραιώσεις με σειρά προτεραιότητας. Φρόντισε ο χώρος στον οποίο μελετάς να είναι καθαρός από σημειώσεις ή άλλα πράγματα τα οποία αποσπούν την προσοχή σου. Κάνε μικρά διαλείμματα. Αναζωογόνησε το σώμα σου περπατώντας και παίρνοντας βαθιές αναπνοές. Επιβάλλεται να καταναλώνεις μικρά και συχνά ενδιάμεσα γεύματα και να πίνεις πολύ νερό. Μη ξεχνάς ότι η μελέτη της τελευταίας στιγμής είναι αναποτελεσματική και απλή σπατάλη του χρόνου σου.

Προσοχή και σημειώσεις στην τάξη:

Είναι απαραίτητο να παίρνεις σημειώσεις σε κάθε μάθημα. Γι' αυτό δεν πρέπει ποτέ να ξεχνάς τα τετράδια σου. Για να μπορέσεις να πάρεις καλές σημειώσεις πρέπει να παρακολουθείς προσεκτικά την παράδοση του μαθήματος. Γίνε ενεργός και όχι παθητικός ακροατής. Μάθε να ξεχωρίζεις και να καταγράφεις τις σημαντικές πληροφορίες και τα κύρια σημεία του μαθήματος. Αντίγραψε τις σημειώσεις του καθηγητή από το πίνακα και δώσε ιδιαίτερη προσοχή στα σημεία στα οποία έχει δώσει έμφαση.

Διάβασμα κειμένου:

Κάνε μια γρήγορη πρώτη ανάγνωση του κειμένου για να κατανοήσεις τη γενική ιδέα του περιεχομένου. Με τη δεύτερη και πιο προσεκτική ανάγνωση του κειμένου προσπάθησε να απαντήσεις στις σχετικές ερωτήσεις που πιθανόν να σου έχουν δοθεί. Αν δεν σου έχουν δοθεί ερωτήσεις, προσπάθησε να εντοπίσεις την κεντρική ιδέα και τα κύρια σημεία της κάθε παραγράφου. Καθώς διαβάζεις γράφε στο περιθώριο του κειμένου τα προσωπικά σου σχόλια, γενικά συμπεράσματα και απορίες. Στο τέλος γράψε ορισμένες σημειώσεις με δικά σου λόγια. Χρησιμοποίησε χρώματα (highlighter), εικόνες και διαγράμματα. Όλες αυτές οι σημειώσεις θα σε βοηθήσουν στις επαναλήψεις σου για το διαγώνισμα ή εξετάσεις. Ειδικά

όσον αφορά τα εξεταζόμενα μαθήματα, καλό θα ήταν να επαναλάβεις με δικά σου λόγια τις σημειώσεις μετά από 24 ώρες..... ξανά μετά από 1 εβδομάδα.... ξανά μετά από 1 μήνα... ξανά μετά από 3 μήνες. Αν δεν επαναλάβεις τις σημειώσεις σου μετά από 24 ώρες, 75 % των πληροφοριών θα χαθούν από τη μνήμη σου.

Μελέτη διαγωνίσματος:

Σημαντικό είναι να γνωρίζεις την ύλη στην οποία θα εξεταστείς. Κατά τη διάρκεια του μαθήματος αν ο καθηγητής πει «Αυτό είναι πολύ σημαντικό» ή «Αυτό πρέπει να το ξέρετε» τότε, κατά πάσα πιθανότητα, το σημείο αυτό θα περιληφθεί στο διαγώνισμα. Μάθε (αν μπορείς) τη μορφή που θα έχει το διαγώνισμα (ανάπτυξη θέματος, ερωτήσεις πολλαπλών απαντήσεων, ασκήσεις κλπ.) και προσπάθησε να κατευθύνεις τη μελέτη σου μέσα σ' αυτά το πλαίσια. Ζήτησε από τον καθηγητή να σου δώσει διαγωνίσματα προηγούμενων χρόνων ή σκέψου από μόνος σου μια λίστα από ερωτήσεις / ασκήσεις που μπορεί να προκύψουν και προσπάθησε να τις λύσεις μέσα σε καθορισμένα και ρεαλιστικά όρια χρόνου.

Μην αφήσεις τη μελέτη για το διαγώνισμα την τελευταία στιγμή!

Είναι πολύ σημαντικό να αρχίσεις τη μελέτη σου έγκαιρα. Πριν από την ημέρα του διαγωνίσματος κάνε απλά μια τελευταία επανάληψη.

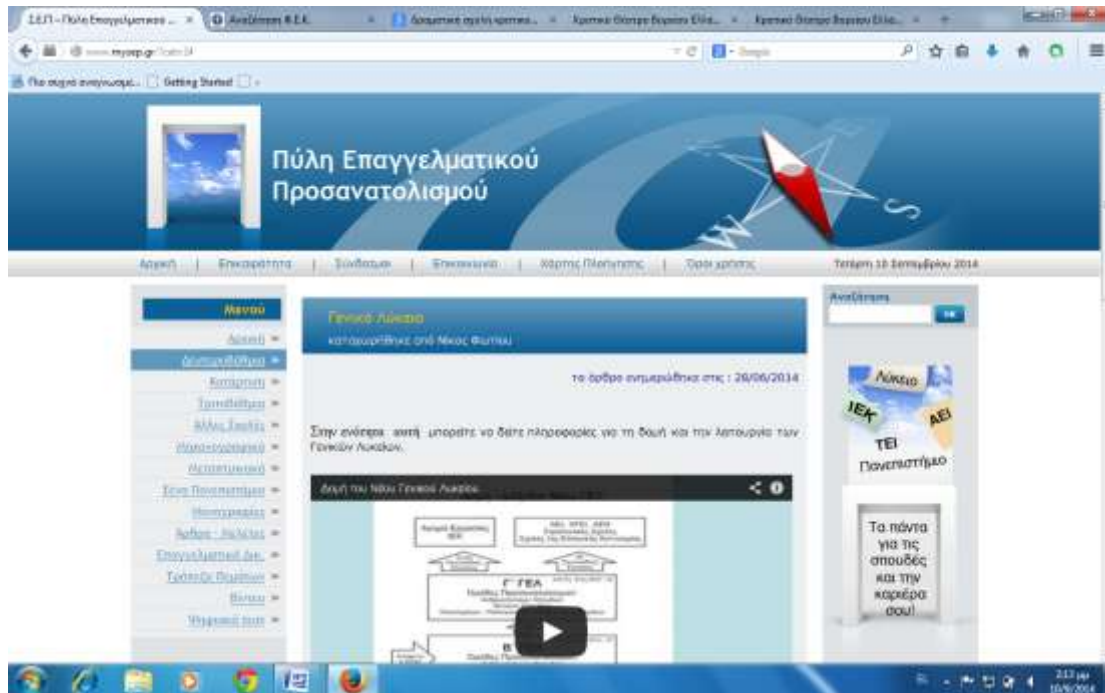
Διεκπεραίωση εργασίας:

Προγραμματίσε έγκαιρα όλα τα στάδια που θα ακολουθήσεις για να διεκπεραιώσεις την εργασία σου. Αφού αρχικά διατυπώσεις το θέμα, θέσε τους στόχους και τη μορφή που θα ήθελες να πάρει η εργασία σου. Άντλησε υλικό μέσα από βιβλία σχετικά με το θέμα, επιστημονικά περιοδικά, το διαδίκτυο, συνεντεύξεις κλπ. Μελέτησε το υλικό αυτό και διαμόρφωσε το με τέτοιο τρόπο, έτσι ώστε, να εξυπηρετεί τους στόχους της εργασίας σου. Συμπεριέλαβε βιβλιογραφικές αναφορές και μην ξεχνάς ότι η αντιγραφή απαγορεύεται.



Σύνδεσμοι Επαγγελματικού Προσανατολισμού

- www.mysep.gr έγκυρη και έγκαιρη ενημέρωση για το σύνολο του ελληνικού εκπαιδευτικού συστήματος
- http://www.mysep.gr/?page_id=20 link φορέων & οργανώσεων που παρέχουν υπηρεσίες επαγγελματικού προσανατολισμού, link Εκπαιδευτικών Ιδρυμάτων.
- <http://www.mysep.gr/?cat=24> χρήσιμες πληροφορίες για την δομή & λειτουργία των Γενικών Λυκείων.



Βιβλιογραφικές παραπομπές:

- [Ν.Δ. 4186 \(ΦΕΚ 193/17.09.2013\)](#) Αναδιάρθρωση της Δευτεροβάθμιας Εκπαίδευσης και λοιπές διατάξεις.
- ΦΕΚ 2121/28.08.2013 Ωρολόγια Προγράμματα
- [Ν.Δ. 4310 \(ΦΕΚ 258/08.12.2014\)](#) Έρευνα, Τεχνολογική Ανάπτυξη και Καινοτομία και άλλες διατάξεις
- [Ν.Δ. 4327 \(ΦΕΚ 50/14.05.2015\)](#) Επείγοντα μέτρα για την Πρωτοβάθμια, Δευτεροβάθμια και Τριτοβάθμια Εκπαίδευση και άλλες διατάξεις.
- [Υ.Α. 82437/Δ2 \(ΦΕΚ 941/25.05.2015\)](#) Ωρολόγιο Πρόγραμμα των μαθημάτων των Α, Β, Γ, Δ τάξεων του Εσπερινού Γενικού Λυκείου
- [ΦΕΚ 995/29.05.2015 τ. Β'](#) Ένταξη των Σχολών, των Τμημάτων και των Εισαγωγικών κατευθύνσεων στα Επιστημονικά Πεδία και ο καθορισμός των συντελεστών βαρύτητας των μαθημάτων.

Περιεχόμενα

Το Ελληνικό Εκπαιδευτικό Σύστημα (Ν. 4186/2013 (ΦΕΚ 193/17.09.2013)	3
Γενικό Λύκειο: Σκοπός και επιμέρους στόχοι	4
Εγγραφές - Δομή	5
Προγράμματα Διδασκαλίας	6
Προαγωγή & Απόλυση Μαθητών	7
Ωρολόγιο Πρόγραμμα Α' τάξης Ημερήσιο	8
Ωρολόγιο Πρόγραμμα Β' τάξης Ημερήσιο	9
Ωρολόγιο Πρόγραμμα Γ' τάξης Ημερήσιο	10
Ωρολόγιο Πρόγραμμα Α' τάξης Εσπερινό	12
Ωρολόγιο Πρόγραμμα Β' τάξης Εσπερινό	13
Ωρολόγιο Πρόγραμμα Γ' τάξης Εσπερινό	14
Ωρολόγιο Πρόγραμμα Δ' τάξης Εσπερινό	15
Πρόσβαση στην Ανώτατη Εκπαίδευση	16
Υπολογισμός Βαθμού Πρόσβασης	20
Σχολές & τμήματα του 1 ^ο Επιστημονικού Πεδίου: Ανθρωπιστικές, Νομικές και Κοινωνικές Επιστήμες	21
Σχολές & τμήματα του 2 ^ο Επιστημονικού Πεδίου: Θετικές & Τεχνολογικές Επιστήμες	25
Σχολές & τμήματα του 3 ^ο Επιστημονικού Πεδίου: Επιστήμες Υγείας και Ζωής	32
Σχολές & τμήματα του 4 ^ο Επιστημονικού Πεδίου: Επιστήμες της Εκπαίδευσης	36
Σχολές & τμήματα του 5 ^ο Επιστημονικού Πεδίου: Επιστήμες Οικονομίας και Πληροφορικής	38
Σημαντικές Ημερομηνίες	43
Διέξοδοι Μαθητών Γενικού Λυκείου	44
Εθνικό Πλαίσιο Προσόντων – Επίπεδα σπουδών	45
Δεξιότητες Μελέτης	46
Σύνδεσμοι Επαγγελματικού Προσανατολισμού	50
Βιβλιογραφικές Παραπομπές	51



Ο Πληροφοριακός Οδηγός Σπουδών Γενικού Λυκείου είναι διαθέσιμος στην ηλεκτρονική διεύθυνση <http://www.mysep.gr/?cat=24>